



FITXES DE CONSTRUCCIONS TRADICIONALS  
I ELEMENTS D'INTERÈS ETNOLÒGIC DEL  
**PARC NATURAL DE S'ALBUFERA**

FITXES DE CONSTRUCCIONS  
TRADICIONALS  
I ELEMENTS D'INTERÈS  
ETNOLÒGIC DEL  
PARC NATURAL DE S'ALBUFERA

# ÍNDEX

<i>6</i>	INTRODUCCIÓ	<i>60</i>	Pont de Santa Margalida
<i>8</i>	Sa Màquina (Can Pep coll curt) o ara “Can Bateman”	<i>62</i>	Pont del Canal d'en Pep/d'en Molines
<i>10</i>	Cas Garriguer	<i>64</i>	Pont d'Amarador
<i>12</i>	Sa Fàbrica / Sa Paperera	<i>66</i>	Pont del Canal d'en Palet/ Pont de Sa Font
<i>14</i>	El taller	<i>68</i>	Gran Canal
<i>16</i>	Casa de ses Punes	<i>70</i>	Canal des Sol
<i>18</i>	Sa Ferreria	<i>72</i>	Sa Siurana
<i>20</i>	Cas Govern/ Can Molines	<i>74</i>	Canal Riego / Canal de Rec
<i>22</i>	Can Pere Verdera	<i>76</i>	Canal de s'Ullastrar
<i>24</i>	Can Blau	<i>78</i>	Canal Loco
<i>26</i>	Can Noceres / Cas Cero / Corral des Bou	<i>80</i>	Canal Ferragut / Canal d'en Ferragut
<i>28</i>	Sa Maquineta (de la Síquia d'en Florit)	<i>82</i>	Canal d'en Palet
<i>30</i>	Magatzem de Ses Salines	<i>84</i>	Canal d'Estella
<i>32</i>	Molí d'en Govern	<i>86</i>	Síquia de sa Senyora
<i>34</i>	Molí des Cero	<i>88</i>	Síquia des Polls
<i>36</i>	Sínia de se Punes	<i>90</i>	Canal d'en Maroto
<i>38</i>	Can Gener / Caseta d'en Gener	<i>92</i>	Camí d'Emmig (Carretera d'Emmig)
<i>40</i>	Turó de ses Eres	<i>94</i>	Camí dels Senyals / des Senyal i altres
<i>42</i>	Altres edificacions	<i>96</i>	Sifó del Canal d'en Pujol a la síquia de sa Senyora
<i>44</i>	Pont dels anglesos / Pont de s'oberta	<i>98</i>	Sifó Canal Rec a Sa Roca
<i>46</i>	Pont del Canal des Sol (a s'Oberta)	<i>100</i>	Sifó de Can Cirer
<i>48</i>	Pont de sa Siurana (a s'Oberta)	<i>102</i>	Sifon del Gran Canal al Canal d'en Moix
<i>50</i>	Pont de Sa Roca	<i>104</i>	Estany de Ses Salines
<i>52</i>	Pont de Can Blau / Pont de Ferro	<i>106</i>	BIBLIOGRAFIA
<i>54</i>	Pont de sa Siurana a Can Blau		
<i>56</i>	Pont de Ferro de Son Carbonell/ Pont de Son Carbonell		
<i>58</i>	Pont de son Carbonell		

## CRÈDITS

### Texts i documentació:

Miquel Frontera i Francesc Lillo

### Fotografies actuals:

Miquel Frontera

### Fotografies dels arxius:

ARM,  
Joan Llabrés,  
Andreu Muntaner Darder,  
Francesc Lillo,  
Parc Natural de s'Albufera

### Disseny:

Guillermo Orell

## introducció

La major part dels elements construïts del parc natural de s'Albufera de Mallorca foren aixecats a finals del segle XIX; formen part de les obres de dessecació de la zona humida en la qual hi prengueren part diferents empreses però especialment “New Majorca Land Company”, fundada a Londres per John Frederic Latrobe Bateman i William Hope.

La xarxa de canals, camins, ponts i edificis que idearen els enginyers del XIX és un sistema artificial on cada element era necessari per al manteniment del conjunt. Entendre els elements constructius com part del sistema de dessecació i d'explotació agrària contribueix a valorar-los més justament. Com també contribueix a una valoració més justa el coneixement de les circumstàncies històriques, socials i econòmiques en les quals es va desenvolupar aquest procés de dessecació de s'Albufera.

Per això, hem procurat no limitar-nos a la descripció actual dels elements artificials de s'Albufera i els hem situat en el context històric en que foren construïts, documentant des del punt de vista històric cada peça del sistema. A més de la valoració de camp i de les fotografies actuals, hi ha algunes imatges antigues inèdites, així com descripcions històriques que ens donen una idea de com han anat canviant els elements que descrivim i, també, de com ha variat el seu ús al llarg del temps.

Però les grans obres de dessecació no són les úniques que hem de tenir presents. Els projectes “industrials” per eixugar els estanys s'inicien ja a finals del segle XVIII i culminen a finals del XIX. Abans, durant i després d'aquesta etapa, s'Albufera es va transformant en marjal de forma més lenta però també de manera molt més eficaç i duradora. Basta considerar alguns topònims antics per fer-se una idea dels límits de la zona humida, que arribaven ben a prop dels nuclis urbans de Muro i de sa Pobla: en el segle XVI encara existien la Bassa d'en Blanc, situada a les terres que avui coneixem com son Blanc o el Bassot d'en Pons, a prop de Muro.

Catalogar els elements construïts amb valor històric, arquitectònic o etnològic que encara no han estat malmesos i que es troben dispersos en l'àmbit de la marjal seria una tasca ben interessant però que depassa, en molt, els objectius d'aquest treball: l'any 1917 hi havia a sa Pobla més de 2.000 sínies de les quals gairebé no en queda cap.

Dins els límits actuals del Parc Natural hi ha pocs elements de sa marjal (veles, casetes, pous, sínies, molins, etc.). I encara són menys els que ens han arribat en bon estat de conservació, com es pot comprovar a les fitxes de sínies i molins inclosos en aquest catàleg.

El conreu de l'arròs i altres conreus, la fabricació de paper i les salines són alguns dels usos més importants de s'Albufera durant el segle XX i també han deixat la seva empremta en forma de construccions, sovint modestes si exceptuam la fàbrica de paper, però sens dubte interessants de cara a la conservació del patrimoni cultural del parc natural de s'Albufera.

Per tal de documentar els elements i les seves funcions durant el segle XX hem recorregut a entrevistes històriques (realitzades, generalment, a finals dels anys vuitanta per Francesc Lillo) i a entrevistes actuals.

La xarxa de canals, camins, ponts, pontarrons i altres petits elements del sistema hidràulic (comportes, sifons, canaletes, etc. molts ells en desús, alguns enterrats des de fa temps) és extensíssima i moltes vegades és difícil accedir a tots i cadascun d'ells.

Aquests fets ens han obligat a una fer una selecció dels elements amb major interès etnològic. Oferim doncs una mostra representativa que pot ser ampliada en futures propostes.

## IDENTIFICACIÓ

### ▼ TOPÒNIM:

**Sa Màquina (Can Pep coll curt) o ara “Can Bateman”**

## LOCALITZACIÓ

### ▼ COORDENADES UTM

X: **509059,3**

Y: **4405236,3**

Longitud:

FULL MAPA TOPOGRÀFIC: **671-3**

## LOCALITZACIÓ AL MAPA FORESTAL 2004/FULL 673-1



## DESCRIPCIÓ

Edifici que albergava el forn, amb la seva xemeneia i la roda de grans pales que movia l'aigua des d'un siquió ja desaparegut cap al Canal des Sol. Un testimoni, que recorda quan encara funcionava, ho descrivia d'aquesta manera: “A sa Roca hi havia una màquina, marxava amb un gas...tenia una roda amb unes pales, molt amples, que rodava i s'aigo se n'anava a n'es Canal des Sol”

És l'actual centre d'interpretació del parc. Va ser construït a finals dels anys seixanta del segle XIX (entorn de l'any 1867) durant les obres de dessecació de s'Albufera. Recentment s'ha restaurat conservant part de l'arquitectura original de l'edifici. Es va enderrocar la xemeneia, s'hi varen incorporar alguns accessos nous i s'ha adequat l'entorn com a jardí botànic.

## ALTRES CARACTERÍSTIQUES

Tipologia	Edifici industrial
Ús	Centre d'interpretació
Necessitat d'actuació	Manteniment
Estat de conservació	Bo

## OBSERVACIONS / REFERÈNCIES

Per a la dessecació total del l'Albufera els enginyers anglesos veren que eren necessari l'elevació de l'aigua, que sembla no havien previst en el primer projecte. En el projecte modificat de 1867 es proposa l'ús de bombes mogudes per màquines de vapor. En principi se'n proposen dues, una a sa Roca per dessecar els terrenys baixos de la banda sud del Gran Canal i una altra a devora del l'Estany dels Ponts, per dessecar la banda nord de s'Albufera (sembla que també en posaren una a can Blau que va durar poc). Posteriorment n'afegiren una tercera, sa màquina Nova. Diferents notícies ens informen de la seva instal·lació:

Cremades y Beneyto (1901) parlen de les tres màquines i rodes elevadores destinades a la elevació de l'aigua per al rec o per el desaigua. Són màquines de vapor que mouen grans rodes de pales planes. Tenen una potencia que va de 40 a 50 cavalls. Hi ha dues màquines a la zona Nord que recullen les aigües del Canal Ferragut i serveixen exclusivament per desaiguar aquesta zona de l'Albufera. I una màquina a sa Roca amb dues rodes de pales. Una per elevar les aigües mortes que les recull del canal d'en Pujol i l'altra destinada al rec. Les recull del canal lateral sud i rega les terres de la zona nord, ja que les de la zona sud es reguen sense elevar-les, per gravetat.

A la revista sa *Marjal* podem llegir dues versions, una d'en *Corró* i una altre *d'un Manacorí* (possiblement Mossèn Joan Parera, director de la revista), que sembla menys fiable que la d'en Corró (tot i que la versió d'un Manacorí és de 1909 i la d'en *Corró* de 1911, citam primer la d'aquest perquè és més aclaridora i versemblant):

“Per de prompte posaren tres màquines per treure aigua, una a can Blau, una en el Pla del Pinar [al nord de l'estany dels Ponts] i l'altre a la Roca: totes tres pujaven l'aigua per mediació de bombes; la primera no treballà més que dos anys perquè la llevaren, i les altres dues fins a l'any 1868, d'aquest any en amunt treballaren per mediació de pales.

La màquina del Pla del Pinar la llevaren l'any 1897 i la dugueren al Pinar on va rebentar el dia 18 de novembre de 1898.

La màquina de la Roca és la més grossa de totes i podia treure més d'un metre cúbic d'aigua per segon. (...) Avui la roda d'aquesta potent màquina està col·locada en el Pinar ran d'allà on hi havia el Portalot: Farà un any, dins el gener que un llamp ferí i va esfondrar la xemeneia.” (Sa Marjal, octubre 1911).

“Màquines: Y de ses màquines qu'en direm? Aquí si que s'hi veu el progrés y el poder de s'homo. Un parey d' hores lluny de s'Albufera ja se destrían els niguls de fum que despedexen ses potentes màquines que indiquen a n'el turista ses grans conquistas de sa civilisació moderna. Si vos hi acostau, en lloc dels aborronadors cantic dels augrons y de sa Por de s' Albufera sentiréu el majestuós y acompasat moviment de les grans màquines de vapor, que tant facilment elevan s'aygo del prat fins a dos metros y le tiran dins el canal que la conduex a la mar, com la xupan de sa Font de Son Santjuan qu' estíia dues hores enfora y regan l'inmensa planura qu'esclata de verdor y d' hermosura.

Sa més imponent de totes es sa màquina de Sa Ro-ca que es sa que rega a cada part del Canal Gran per medi dels sifons. Aquí hey ha grans edificis dignes de ser visitats amb un hermós muséu de ceramica montat pel Senyor Bateman.

Un altre maquina hey ha per elevar ses aygos situades més a sa part de Son Santmartí; y un altre que n' hi havia en el Nort en el Pla des pinar va explota sa caldera fa set o vuit anys fent un parey de víctimes, y avuy s'es abandonada, formant en dit punt altre vegada un estany d' aygó molt gran.

Perque no quedin eternament olvidades, doncs avuy ja han desaparescudes, citarém siquiera l'acabadíssima màquina hidráulica que valia molts de mils duros y servia per prensar y fexar canyet per enviarlo después a Londres per fer paper. La maquina de picar pedra que estava prop de Sa Cortera y per grosses que fossen ses rocas les reduía am gran velocidad a menuda esquerda que posaven pe ses carretera de s'Albufera. Maquina de trencar canyom qu'estava en el gran magatzém qu'está prop de Can Blau. Y finalment altra maquina, de vapor com totes ses anomenades, per llaurá aquelles terres grasses des prat.”

*Un Manacorí.* 26 de març de 1909. Revista Sa Marjal TomI, Vol.II, pàg.177.

En *Corró* també explica les màquines que va instal·lar en Torrella. Prop d'on hi havia la màquina del pinar, que havia rebentat, va instal·lar-ne una de nova, sa Màquina Nova:

“XI.-EN TORRELLA. Dia 10 de març de l'any 1986, prengué possessorí de s'Albufera el noble senyor de Palma Don Joaquim Gual de Torrella, qui ha fet les obres següents:

Un gran edifici en el Pinar per dues màquines d' una roda per eixugar els estanys del Pla del Pinar i el conró de la part del Nord.

Una altra màquina petita a ses Punes, d'una roda.

Una altra màquina a sa Pastura, amb una roda [prop del pont de son Carbonell?].

Una altra màquina a l'endret d'Oriolet, per al cultiu del Patrimoni i ses Mosqueres.”

(*Sa Marjal*, abril 1914).

De l'edifici, Cremades i Beneyto fan la següent referència i adjunten els planells que reproduïm en aquestes pàgines.

“Edificio de máquinas de sa Roca. De mampostería, con zócalos, aristones, jambas i dinteles de sillarejo. Superficie cubierta, 156,52 m2.Se encuentra en buen estado de conservación”.

-Com es pot apreciar en l'esquema adjunt es tracta de dues construccions, una de 105 m2 i l'altre de 45 m2, que tenien dues rodes de pales, una entre els dos mòduls i l'altre cap a l'edifici actual del taller.



## IDENTIFICACIÓ

▼ TOPÒNIM:

Cas Garriguer

## LOCALITZACIÓ

▼ COORDENADES UTM

X: 509024,8

Y: 4405195,0

Longitud:

FULL MAPA TOPOGRÀFIC: 671-3

## LOCALITZACIÓ AL MAPA FORESTAL 2004/FULL 673-3



## DESCRIPCIÓ

Edificació de finals del segle XIX de dues plantes on històricament hi havia hagut l'habitatge del garriguer de la finca, a la part superior. La part inferior albergava una part de magatzem i unes instal·lacions per a fumar anguiles.

A l'actualitat és conegut com la Casa del Parc i alberga instal·lacions d'habitatge per a científics i treballadors del Parc.

## ALTRES CARACTERISTIQUES

Tipologia	Casa
Ús	Habitatge i oficines
Necessitat d'actuació	Manteniment constant a causa de l'humitat i de l'ús quotidià
Estat de conservació	Bo

## OBSERVACIONS / REFERÈNCIES

És característic d'aquest edifici l'alta porxada exterior, assentada sobre pilars de marès que s'aixequen fins al nivell de la teulada, en el segon pis, cosa poc habitual ja que les porxades només solen arribar al nivell de la planta inferior. Aquesta porxada encara no apareix a la imatge de 1891 de la "Guía de Baleares" i si a la planimetria de Cremades i Beneyto de 1901. Aquests autors en fan la següent descripció:

"Casa Oficina de la Roca: De sillarejo, con planta baja y principal. Superficie cubierta 159,08 m2. Alzado de la planta baja, 4 m. Tiene maderas muy buenas y toda ella está en muy buen estado de conservación".

L' inventari dels anys quaranta es refereix als següents edificis de sa Roca:

"Dos cuerpos de edificio para la fabrica de papel y otra para la caldera. Edificio planta baja para taller y almacén. Edificio con piso habitación y bajo para almacén. Casita habitable para pescadores".  
Quant als elements de l'interior podrien ser el següents:

"Casa habitación roca: una estantería con cristales; una estantería con cristales rinconera; una banqueta con depósito madera y zinc; una bañera de piedra cemento."



## IDENTIFICACIÓ

▼ TOPÒNIM:

Sa Fàbrica / Sa Paperera

## LOCALITZACIÓ

▼ COORDENADES UTM

X: 509132,9

Y: 4405252,2

Longitud:

FULL MAPA TOPOGRÀFIC: 671-3

## LOCALITZACIÓ AL MAPA FORESTAL 2004/FULL 673-3



## DESCRIPCIÓ

Edifici construït l'any 1917 i esbucat l'any 1990 (¿), del qual l'únic tros que en queda és un bocí del lateral sud-est, on hi havia les oficines i just davant el pès, també desaparegut. L'edifici sencer –amb l'excepció del bocí esmentat– era un magnífic llegat d'arqueologia industrial a Mallorca i va ser esbucat –inexplicablement– quan ja formava part del patrimoni públic. Les instal·lacions de la Fàbrica constaven d'una gran nau principal i de dues laterals, una de les quals tenia un pis superior, com es pot veure a les imatges adjuntes. Hi havia també una xemeneia industrial. L'edifici actual del centre d'informació conserva únicament uns panys de paret i unes columnes de l'antiga fàbrica. La resta, és de nova construcció i segueix uns patrons arquitectònics nous.

## ALTRES CARACTERÍSTIQUES

Tipologia	Edifici industrial
Ús	Fabricació de paper. Actualment centre d'informació
Necessitat d'actuació	Manteniment del Centre
Estat de conservació	Construcció recent

## OBSERVACIONS / REFERÈNCIES

La fabricació de paper a s'Albufera va començar l'any 1917 amb molta empenta i bons resultats i va durar, amb alts i baixos, fins els anys seixanta, encara que va registrar la seva dissolució definitiva l'any 1973. L'empresa encarregada de fabricar el paper va canviar varies vegades de nom, encara que els accionistes majoritaris foren sempre els Gual de Torrella. Una d'aquestes empreses va ser "Celulosa Hispànica S.A." que es va constituir l'any 1938. En l'escriptura de constitució d'aquesta societat hi figura el següent inventari que aporta algunes dades d'interès pel que fa als elements construïts en aquells anys.

"Almacén fábrica: un ventilador nuevo; un polipasto B; una estantería madera de cuatro estantes; tres banquetas madera para barriles aceite; dos centrifugas pequeñas muy usadas; recambios motores y máquina de papel. Fábrica papel: tres hervidores para cañet; un molino de piedra y otro completo sin instalar; cinco tinas trituradoras; cuatro tinas mezcladoras; dos bombas para pasta; un depurador; una máquina fabricación papel con su mesa de fabricación; tres prensas húmedas; cinco secadores; ciento treinta y seis rodillos de arrollamiento: quince rodillos de paño secador; un embarrado; cinco poleas y otras transmisiones.

Motores: un motor "Deuchst" número 121.789 horizontal Diesel de 25/ 30 H.P.; un depósito aire comprimido; un depósito combustible; un filtro; un motor "Deuchst" Otto Diesel vertical 240 H.P. número 128.918/21; dos depósitos de aire comprimido; ocho filtros aceite; una grua- puente desmontar motor; dos bombas a mano combustible; un embrague transmisión; una dinamo 120 voltios. Varios: una cortadora de papel; una bobinadora; calandria; una prensa; una guillotina; dos mesas confección". Inventari de 1941 (l'arxiu Torrella expedient 294, pàg. 49 i següents).

Hi ha una glosa que parla de l'explosió d'una caldera que va matar un obrer:

"Entre les onze i migdia  
Sa caldera explotà:  
En Rafel Àngel quedà  
Sense calçons i camia.  
Recollida per Pau Mateu Vives.





## IDENTIFICACIÓ

### ▼ TOPÒNIM:

Casa de ses Puntes

## LOCALITZACIÓ

### ▼ COORDENADES UTM

X: 509930,4

Y: 4403669,2

Longitud:

FULL MAPA TOPOGRÀFIC: 671-3

## LOCALITZACIÓ AL MAPA FORESTAL 2004/FULL



## DESCRIPCIÓ

Casa gran de dos aiguavessos i dues plantes. Té uns 18 metres de façana per 10 metres de fons. La façana principal està orientada a ponent. Té tres portals sobre els quals es situen tres finestres simètriques. Tota la construcció és de marès. Les parets exteriors tenen més de mig metre de gruix. Destaquen les pedres cantoneres col·locades de pla, les finestres laterals i posteriors de la planta baixa amb el marès escairat i la volta rebaixada del portal principal, que té una amplada de 2,70 metres. La façana posterior, orientada a llevant, conserva els forats d'ancoratge d'una antiga porxada. La construcció degué sofrir diverses reformes. L'interior de la casa sembla dividit en dues vivendes. Hi ha una escala que puja al pis. Destaquen els dos pilars centrals mig esbucats que sostenien la teulada avui esfondrada.

## ALTRES CARACTERISTIQUES

Tipologia	Casa
Ús	Vivenda
Necessitat d'actuació	Restauració
Estat de conservació	Mitjà

## OBSERVACIONS / REFERÈNCIES

Un dels mapes de s'Albufera elaborat pels anglesos (*Plan of the Albufera de Alcúdia* de Majorca Land C.O., sense data) situa al lloc de les Puntes on avui hi ha les cases un edifici acompanyat de la referència *Bullock Shed*, que podem traduir per boval o, més propi de la zona, "es corral d'es bous" o "sa vaqueria".

El "Plano general del proyecto para la distribución de aguas de riego", de 1871, situa a ses Puntes dues edificacions juntes i una més allunyada que es correspon amb la situació de la Ferreria o de les "oficines" descrites per l'amo en Tomeu Gener (vegeu l'apartat "Altres Construccions"). Per tant, es tracta d'edificis construïts pels anglesos en aquesta època.

El treball de Cremades i Beneyto de 1901 fa referència a una caseta a ses Puntes que no es correspon amb les característiques de l'actual. Probablement correspon a unes runes que hi ha a la zona des turó d'en Segura. El mapa elaborat per aquests autors situa una petita construcció en aquella zona. En canvi, no situa cap construcció en el camí de ses Puntes, ni tampoc cap altra element (potser quedava fora del contracte amb la "Compañía Agrícola Industrial Balear"?).

Les cases de ses Puntes apareixen fotografiades i situades en els mapes de l'informe Arxiu Torrella 294, de 1941. Com a fet curiós cal destacar que les cases de ses puntes eren dues. La casa que ha desaparegut es trobava a migjorn de l'actual.

L' inventari dels anys quaranta es refereix, a aquestes cases amb els termes següents:  
"Las Puntas: una casa de labranza con habitación para colono y un edificio propio para cuadra."

En una fotografia posterior de l'arxiu Andreu Muntaner Darder, sense data, es veu la segona construcció en runes, probablement durant el procés de demolició.

El *Mapa General de Mallorca* de Mascaró Passarius, de 1958, situa dues cases a ses Puntes. Segons l'amo en Tomeu "Gener", que hi va viure des de l'any 1934 fins als anys 1964-1965, hi havia dos cases iguals, una era l'habitatge de la seva família, i l'altre tenien la "païssa" dels bous, a baix, i el "paier" a dalt. Aquesta segona casa va ser enderrocada per emprar els materials per a la construcció de "Los Troncos", especialment els llenyams (encara que sembla que no anaren bé i els varen vendre per a altres obres). A finals dels seixanta o principis dels setanta el guarda jurat de s'Albufera va fer una crema de rostolls que es va propagar a l'edificació actual, que va quedar en molt mal estat.

Les cases de les Puntes, amb la Ferreria, la sinia (construïda per l'amo en Rafel "Gener" l'any 34), i la cisterna que hi ha sobre el turó més proper (sembla que en aquest indret hi havia una de les primeres "oficines" dels Anglesos) formen un conjunt o una zona d'elevat interès etnològic.



## IDENTIFICACIÓ

▼ TOPÒNIM:

Sa Ferreria

## LOCALITZACIÓ

▼ COORDENADES UTM

X: 510013,1

Y: 4403799,5

Longitud:

FULL MAPA TOPOGRÀFIC: 671-3

## DESCRIPCIÓ

Casa d'arquitectura singular de la qual només es conserva la façana orientada a ponent amb un portal flanquejat per dues velles figueres de moro. Té dues finestres cegades. Els materials i la simetria de la construcció fan pensar que va ser planificada i construïda al mateix temps que la casa de ses Puntes, de la qual devia ser auxiliar.

## ALTRES CARACTERISTIQUES

Tipologia	Casa
Ús	Desconegut. El topònim indica que en algun moment va ser ferreria, però no s'ha trobat altra constatació documental
Necessitat d'actuació	Un dels panys de paret que resten és a punt de caure i és perillós pels visitants
Estat de conservació	Molt dolent

## OBSERVACIONS / REFERÈNCIES

Les restes actuals encara permetrien un estudi arquitectònic i la seva reconstrucció per a usos del Parc. Com les cases de ses Puntes és un edifici d'arquitectura rellevant construït a finals dels anys seixanta del segle XIX (podria ser el que apareix al "Plano general del proyecto para la distribución de aguas de riego", de 1871) encara que no hem trobat documentació relacionada amb la seva primera funció ni amb els diferents usos que ha tingut al llarg del temps. El topònim de sa Ferreria ens remet a un taller per a la construcció i reparació dels elements de la maquinària i de les eines lligades a l'explotació agrícola.

L'amo en Tomeu "Gener" ens conta que la seva família l'emprava com a granja de conills, galliner etc. Ell encara hi ha vist la fornal de la ferreria però ja estava en runes.

## LOCALITZACIÓ AL MAPA FORESTAL 2004/FULL 671-3



## IDENTIFICACIÓ

▼ TOPÒNIM:

Cas Govern/ Can Molines

## LOCALITZACIÓ

▼ COORDENADES UTM

X: 509262,3

Y: 4401857,7

Longitud:

FULL MAPA TOPOGRÀFIC: 671-6

## LOCALITZACIÓ AL MAPA FORESTAL 2004/FULL 671-6



## DESCRIPCIÓ

Construcció situada dins el canal de rec, en el camí de son Serra. Té tres metres de fondària, la del canal de rec, set metres de façana per l'habitatge principal, sis metres de façana de l'estable i tres metres cisterna-aljub amb un abeurador i el sistema de canals de test per a la recollida d'aigua amb bon estat de conservació.

La part més alta de la casa arriba a 3,60 m. amb un aiguavés que cau en la direcció del canal de rec fins als 2 metres. L'estable només té dos metres d'alçada i l'aiguavés cap al camí.

## ALTRES CARACTERISTIQUES

Tipologia	Caseta
Ús	Habitatge i estable
Necessitat d'actuació	Restauració
Estat de conservació	Dolent

## OBSERVACIONS / REFERÈNCIES

La família Molinas, de malnom "Govern" ha donat nom a diferents construccions dins s'Albufera. El canal d'en Molinas, la caseta del canal rec que esmentam en aquesta fitxa, una caseta de dimensions reduïdes, també dins el canal rec, en el camí de ses Puntetes a l'endret del turó de les Eres, i una caseta que hi ha devora l'actual depuradora, entre les antigues finques de cas Senaier i can Voltat.

Actualment aquesta família, conserva la propietat a la zona del camí de son Serra on hi ha la caseta que descriuim en aquesta fitxa i l'antic Molí d'en Govern, avui destruït.



## IDENTIFICACIÓ

▼ TOPÒNIM:

Can Pere Verdera

## LOCALITZACIÓ

▼ COORDENADES UTM

X: 508403,9

Y: 4402684,1

Longitud:

FULL MAPA TOPOGRÀFIC: 671-6

## LOCALITZACIÓ AL MAPA FORESTAL 2004/FULL 671-6



## DESCRIPCIÓ

Caseta de marjaler situada en el fort, sobre una capa de marès amb un sòl molt prim, a la zona de s'Amarador. Va ser ocupada fins l'any 1987. Potser en determinats moments va ser una caseta de jurat de s'Albufera. Consta d'una habitatge de 5,40 m. de façana per 4m de fondària. Té el portal orientat a llevant i un sol aiguavés que cau cap a ponent. Cap al sud té una pallissa o estable amb la teulada esfondrada i un corral que només conserva la primera filada de maresos. A la paret del nord hi ha un abeurador de 1,5x3m, ben conservat. Uns metres davant la façana hi ha un pou excavat dins el marès, actualment sense coll, amb la boca d'uns 80 cm, mal tapat amb pals i runa. Cap al sud-est de la finca hi ha una sèquia, també excavada dins el fort, que fa uns dos metres de d'amplada per 50 cm de fondària. Podria haver servit per fer circular l'aigua i també com a pedrera per a la construcció de la casa..

## ALTRES CARACTERISTIQUES

Tipologia	Caseta
Ús	Agrícola. Habitatge i estable.
Necessitat d'actuació	Hi ha alguns elements perillosos com la cisterna i la part caiguda de la casa
Estat de conservació	Dolent

## OBSERVACIONS / REFERÈNCIES

Segons les referències populars aquesta parcel·la forma part de les terres comunals d'Amarador (al qual hi tenien empuu els set pobles dels voltants) i durant la postguerra va ser privatitzada de forma il·legal.



## IDENTIFICACIÓ

▼ TOPÒNIM:

Can Blau

## LOCALITZACIÓ

▼ COORDENADES UTM

X: 506189,7

Y: 4405198,3

Longitud:

FULL MAPA TOPOGRÀFIC: 671-3

## LOCALITZACIÓ AL MAPA FORESTAL 2004/FULL 671-3



## DESCRIPCIÓ

Edifici en estat ruïnós. Es una casa de dos aiguavessos, però de dimensions modestes (uns 10 m de llarg per 7 d'ampla). Està orientada cap al sud, mirant al tram de camí que travessa el pont de Can Blau. La casa està dividida en quatre sales més o manco semblants, dues davant y dues darrera, separades per un corredor que surt al corral de ponent, en el qual hi ha, just enfront del portal, un coll de cisterna situat a un metre d'altura per damunt el nivell de la casa. Els elements més interessants de la casa, en l'actualitat, són aquest aljub i el capell de la xemeneia.

Antigament, com es pot comprovar a la foto adjunta, la casa tenia una ampla porxada que l'envoltava per migjorn i llevant. A ponent hi havia una altra construcció que devia servir per estabular els animals de tir. Les fotos que s'en conserven són dels anys 30 (una postal) i de l'any 1941 (la que adjuntam), pel que podem deduir que la construcció actual és de principis del segle XX.

Està construïda íntegrament amb peces de marès blanc de 40x85 aproximadament, de mala qualitat, com es pot deduir per la forta erosió que ha sofert.

## ALTRES CARACTERISTIQUES

Tipologia	Casa
Ús	Antigament habitatge i oficines
Necessitat d'actuació	Prohibir l'entrada pel perill d'esfondrament
Estat de conservació	Dolent

L'estat de conservació és molt dolent i al estar situada en un lloc de pas, molt accessible, hi ha el risc que pugui ser causa d'accidents, si algú s'hi aventura a entrar. Caldria advertir i prohibir-hi l'entrada. Les possibilitats de restauració són escasses però la informació de que disposam permetria que es construís de nou respectant la tipologia antiga. Per la seva situació hagués estat interessant recuperar-la com a punt d'informació, a la vegada que es podria recordar la seva funció primitiva.

## OBSERVACIONS / REFERÈNCIES

Can Blau, era la casa del guarda que s'encarregava de controlar el pas per la finca. Està situat en un punt estratègic, a l'entrada de s'Albufera, a la vorera de la carretera de sa Pobla a Alcúdia. Antigament, es cobrava una taxa per usar aquest pas als carros que anaven a treure alga a les platges d'Alcúdia i de Muro. El nombre de carros que passaven podia arribar als 350 al dia durant la temporada d'extracció d'alga. Els carros produïen un deteriorament del camí qe havia de ser reparat pel propietari de la finca. Per tant, podem suposar que es cobrava en concepte de manteniment de la carretera.

Cremades i Beneyto (1901), el descriuen així: "Casa del Guarda de Can Blau: Es de sillarejo; con planta baja solamente; una cuadra y una cisterna. Superficie de la casa : 70, 96 m2 , de la cuadra: 35, 28 m2 , de la cisterna: 16,80 m2. Se halla en buen estado de conservación". A més, aquest autor descriuen el magatzem de can Blau, situat ben a prop, però a l'altre banda del camí, dins el perímetre actual del Parc: "Almacén de Can Blau: De mampostería i sillaría. La cubierta es de armaduras i la altura hasta el arranque de estas, de 5,25 metros. Superficie: 412, 39 m2 Necesita importantes reparaciones".

En aquest magatzem, segons una descripció de *sa Marjal* hi havia una màquina de trencar canyom (*Un Manacorí*. 26 de març de 1909. Revista *Sa Marjal* Tom I, Vol.II, pàg.177).

Molt a prop de Can Blau, devora sa Siurana, un poc passat el sífó, els anglesos hi varen construir una estació de bombeig que va durar uns pocs anys. La seva situació es pot veure al "Plano general del proyecto para la distribución de aguas de riego", de 1871 de Bateman.



## IDENTIFICACIÓ

### ▼ TOPÒNIM:

Can Noceres / Cas Cero / Corral des Bou

## LOCALITZACIÓ

### ▼ COORDENADES UTM

X: 508957

Y: 4402397

Longitud:

FULL MAPA TOPOGRÀFIC: 671-6

## LOCALITZACIÓ AL MAPA FORESTAL 2004/FULL 671-6



## DESCRIPCIÓ

Can Noceres és una antiga propietat, avui dividida, situada entre Amarador, el camí de son Serra i can Molines. L'element més antic i destacable és el corral dels Bous, del qual encara en resta algun tram de paret alta, devora les runes d'una caseta de marès de la qual només en queda, ben conservada, una cisterna de tipologia pròpia de les zones de prat, és a dir construïda sobre el nivell del terreny (no subterrània, com la majoria de cisternes) i amb la boca per treure l'aigua situada a un lateral, com la boca d'un forn. És tracta d'un depòsit de parets lleugerament atalussades, gruixades, sòlides, de planta gairebé quadrada (d'uns 3,5 x 3,5 metres) i de 2,5 metres d'alçada, amb una volta de pedra i una boca per treure l'aigua. Recollia l'aigua de pluja de la teulada de la caseta de marès (d'uns 5x5 metres) de la qual formava part, que va ser enderrocada l'any 1989 perquè es trobava en mal estat de conservació.

L'aigua de la cisterna és per beure les persones, en canvi s'anomenen aljubs als depòsits que recullen l'aigua d'escorrentia i que serveixen per abeurar els animals; a s'Albufera els animals solien beure directament als guals o síquies d'aigua bona. Devora aquesta construcció, ran del camí, hi ha la boca d'un pou sense coll, que també devia fer aquesta funció ramadera.

## ALTRES CARACTERISTIQUES

Tipologia	Cisterna
Ús	Magatzem d'aigua de pluja
Necessitat d'actuació	És el millor exemple de "cisterna de prat" de s'Albufera. Val la pena mantenir-lo en bon estat de conservació
Estat de conservació	Regular

## OBSERVACIONS / REFERÈNCIES

Altres construccions de can Noceres són tres casetes que hi ha a la dreta del camí d'Amarador, anant cap a l'estany. La Primera va ser venuda fa dos anys i està tancada de reixa. La caseta de dimensions reduïdes (uns 5 x3 metres), d'una sola planta i d'un aiguavés, construïda en marès, es troba en mal estat de conservació, tot i que és usada com a caseta d'eines i la parcel·la d'hort i fruiters es torna a conrear.

Seguint camí avall hi ha una caseta de nova planta de 5x4 metres, de marès. Ran del camí hi ha un pou que conserva les columnes. Finalment, un poc a l'interior, hi ha una altra caseta de dos aiguavessos de 7 metres de façana per 10 metres de fons, construïda amb el mateix marès de can Pere Verdera. A prop té dos casetons de 3x2 metres amb motors antics de treure aigua.



## IDENTIFICACIÓ

### ▼ TOPÒNIM:

Sa Maquineta (de la Siquia d'en Florit)

## LOCALITZACIÓ

### ▼ COORDENADES UTM

X: 510162,7

Y: 4405563,6

Longitud:

FULL MAPA TOPOGRÀFIC: 671-3

## LOCALITZACIÓ AL MAPA FORESTAL 2004/FULL 673-1



## DESCRIPCIÓ

Petita construcció situada a la confluència entre la Siquia d'en Florit i el Canal de s'Ullastrar que constava d'un minúscul habitacle per un jurat de s'Albufera o un bover, com " *l'amo en Pere Antoni "Dobles" de Muro que guardava es bous maleits i sa Maquineta era sa seva casa...*" ( L'amo en Rafel Corró 12-XI-1986), i just devora hi estava situada la bomba hidràulica que servia per eixugar Ses Puntes i fins i tot Es Ras. Es conserva encara la canonada que expulsava l'aigua cap al Canal des Sol.

La construcció actual és el resultat de restauracions posteriors a la instal·lació de la màquina original. Hi ha unes instal·lacions elèctriques relativament recents.

## ALTRES CARACTERISTIQUES

Tipologia	Caseta amb instal·lació industrial
Ús	Circulació de l'aigua
Necessitat d'actuació	Conté elements industrials d'interès
Estat de conservació	Dolent

## OBSERVACIONS / REFERÈNCIES

Aquesta "maquineta" degué ser de les darreres que es varen instal·lar. No apareix al mapa d'en Torrella de 1932, un projecte elaborat per l'enginyer agrònom D.A. Mestres, en el qual hi ha senyalades les tres màquines grosses (la màquina Vella al pla del Pinar, sa Màquina Nova i la de sa Roca) i quatre de petites, a sa Font, son Carbonell, es Patrimoni i ses Puntes, que havien de servir per distribuir les aigües de rec descentralitzant la distribució que es feia antigament des de la Roca.

Segons l'amo en Tomeu "Gener" la construcció actual la fer ell devers els anys seixanta. Segons aquest testimoni, antigament, en aquesta zona, hi havia una altra maquineta.

Devora el pont de la Font de son Sant Joan encara hi ha les restes d'un sòcol, que potser correspon a una d'aquestes maquinetes que cita el projecte de 1932 o bé a una màquina projectada pels anglesos.

A ses Puntes, darrera les cases de l'amo en Tomeu "Gener", dins el canal de rec, hi ha el sòcol d'una maquineta per impulsar l'aigua.

De la màquina hidràulica situada a un extrem del Patrimoni i coneguda com Sa Maquineta (des Patrimoni) només queden els fonaments, situats devora el portell que dona entrada al Patrimoni, a l'endret del Camí d'Oriole. Aquesta Maquineta " *eixugava s'aigo xereca de ses Mosqueres i part des Patrimoni*" (L'amo en Tofol "Escolà").

Encara hi ha el sòcol de la màquina però actualment la densa bardissa de vegetació impedeix veure'l. Aquesta "maquineta" es va instal·lar a finals de 1910. La revista *sa Marjal* en fa la següent crònica:

"Setembre, dia 23: Fa alguns dies que mentre fan barrobins per posar una màquina nova a sa Bufera, just davant ses barreres d'Oriole, a sa fondària d'uns tres metres troben dins sa pedra viva una hermosa banya de bou completament petrificada. Quants d'anys deu fer que es mort es bou que la duia?"

*Sa Marjal*. Vol I Tom II, pàg.173.



## IDENTIFICACIÓ

### ▼ TOPÒNIM:

Magatzem de Ses Salines

## LOCALITZACIÓ

### ▼ COORDENADES UTM

X: 511476

Y: 4403420

Longitud:

FULL MAPA TOPOGRÀFIC: 1:5.000

## LOCALITZACIÓ AL MPT 1:5.000



## DESCRIPCIÓ

Construcció de marès d'una sola planta i dos aiguavessos situada devora els estanys de ses salines de s'Illot, també anomenades ses salines des Prat de Baix. Adossat a la façana hi ha les restes d'una caseta que allotjava els motors que servien pel transvasament d'aigua i per moure les moles del molí de sal situat dins l'edifici principal. Encara es conserva una de les moles planes d'aquest molí. L'edifici també contenia un forn per l'assecat de la sal.

## ALTRES CARACTERISTIQUES

Tipologia	Casa
Ús	Magatzem, molí i forn
Necessitat d'actuació	Consolidació de les parets i reconstrucció de la teulada com a mínim
Estat de conservació	Dolent

## OBSERVACIONS / REFERÈNCIES

De l'autorització per a la posta en marxa de l'instal·lació, del 28 de febrer de 1955, extraiem la següent descripció i els planells que s'adjunten:

“Un almacén de una planta con superficie de 18x8 y una altura de 2 m. construido de marés y cemento del país.

Un horno para el secado de la sal, con paredes de sillares cuya solera está a 0,80 m. del suelo, de ladrillo refractario sobre armazón de hierro de 1,50 x 1,50, alimentado por leña, el cual alcanza una temperatura de 110º, capacitado para un rendimiento de tratado de 1Tm. de sal diaria.

Un molino de muelas planas de piedra de 1m. de diametro, cuya carga se efectua por la parte superior a mano, para un rendimiento de unas 2 Tm. de sal molida diarias; accionado por un motor marca Laval a gasolina de 5 H.P. (el cual fué autorizado reglamentariamente para los trabajos de trasiego de aguas de los estanques, y el cual hará las dos funciones en épocas convenientes) cuyo esfuerzo se transmite mediante correa plana y engranajes.”



## IDENTIFICACIÓ

### ▼ TOPÒNIM:

Molí d'en Govern

## LOCALITZACIÓ

### ▼ COORDENADES UTM

X: 509195,6

Y: 4401902,2

Longitud:

FULL MAPA TOPOGRÀFIC: 671-6

## LOCALITZACIÓ AL MAPA FORESTAL 2004/FULL 673-1



## DESCRIPCIÓ

Només en resten els fonaments, alguns maresos i l'arbre amb l'antena de pales i la coa caiguts ran del camí.

Molt a prop s'hi ha construït una caseta de nova planta de 5 m. de façana per 4m. de fons amb un tancat de reixa amb una porxada de fusta on s'hi estabulen una guarda de cabres i una d'ovelles.

## ALTRES CARACTERISTIQUES

Tipologia	Molí
Ús	Extracció d'aigua
Necessitat d'actuació	Hi ha la runa i la ferralla de l'arbre i de l'antena
Estat de conservació	Desaparegut

## OBSERVACIONS / REFERÈNCIES

Figura com a element catalogat en el *Catàleg dels molins de vent d'extracció d'aigua de Mallorca* elaborat pel Consell de Mallorca amb el número de registre 2456. La informació que dona és la següent:

"Municipi, Muro. Finca, s'Albufera. Coordenades: 509.287-4.402.101. Planta, quadrada. Estat, ruïnós. Pou, directe. Estat del pou, dolent. Ús del molí, cap. Ús de la finca, espai públic. Titularitat, públic. Aquest molí és anomenat "Molí des Govern".

Aquest catàleg atribueix erròniament la titularitat al Parc de l'Albufera, tot i que és de propietat privada. Procedeix de la família Molinas, de malnom "Govern".



## IDENTIFICACIÓ

▼ TOPÒNIM:

**Molí des Cero**

## LOCALITZACIÓ

▼ COORDENADES UTM

X: **509011,2**

Y: **4402032,5**

Longitud:

FULL MAPA TOPOGRÀFIC: **671-6**

## LOCALITZACIÓ AL MAPA FORESTAL 2004/FULL 671-6



## DESCRIPCIÓ

Molí amb la torre de base quadrada, de 4x4 metres, lleugerament atalussada, de 5 metres d'alçada, amb una mica de volada. L'arbre amb l'antenada, les pales i la coa romanen encara caiguts vora la torre, així com un pany de paret. Conserva l'escala de ferro a la cara de llevant. A l'interior encara hi ha la base de l'arbre sobre un safareig de 110x180. El conjunt està en estat ruïnós i representa un cert perill.

## ALTRES CARACTERISTIQUES

Tipologia	Molí
Ús	Treure aigua
Necessitat d'actuació	Restauració
Estat de conservació	Dolent

## OBSERVACIONS / REFERÈNCIES

Es uns dels pocs molins situat en l'interior del Parc que es conserven com a testimoni de l'activitat agrícola d'unes terres que avui estan envaïdes pel canyet. Valdria la pena recuperar-lo com a element patrimonial d'interès etnològic.

Figura com a element catalogat en el *Catàleg dels molins de vent d'extracció d'aigua de Mallorca* elaborat pel Consell de Mallorca amb el número de registre 2457. La informació que dóna és la següent:

"Municipi, Muro. Finca, s'Albufera. Coordenades: 509.107-4.402.236. Sistema constructiu, carreuada de marès. Planta, quadrada. Alçat, atalussat. Coronament, cornisa. Estat, Dolent. Pou, directe. Estat del pou, es desconeix. Ús del molí, cap. Ús de la finca, espai públic. Titularitat, públic.

Obsevacions:

La torre té una escala exterior metàlica.

Segons documents gràfics del nostre arxiu ens consta que aquest molí era de pales.

Aquest molí és anomenat "Molí des Cero".

A un dels costats de la torre del molí hi ha una pica on probablement s'hi emmagatzemava l'aigua que extreia el molí".

Aquest catàleg atribueix erròniament la titularitat al Parc de l'Albufera, tot i que és de propietat privada. Procedeix de la família Molinas, de malnom "Govern", encara que, per proximitat a la finca veïna, s'atribueix a la família Noce-res, de malnom "Cero".



## IDENTIFICACIÓ

### ▼ TOPÒNIM:

Sínia de ses Puntes

## LOCALITZACIÓ

### ▼ COORDENADES UTM

X: 510063,9

Y: 4403748,6

Longitud:

FULL MAPA TOPOGRÀFIC: 673-1

## LOCALITZACIÓ AL MAPA FORESTAL 2004/FULL 673-1



## DESCRIPCIÓ

Sínia construïda sobre un canalet que recull una part de l'aigua del Canal d'en Pep. Pujava l'aigua del canal uns dos metres amb un rest de ferro i catúfols de zinc, que encara es poden veure però en molt mal estat de conservació. La mota que devia envoltar la sènia s'ha perdut però es conserva la barana, que té uns 30cm a la part més baixa i va pujant fins a un metre devora les dues columnnes que aguanten el jou. Aquesta jàssera és de ferro, (1,50 m.) igual que l'arbre i el rodet. L'estructura de ferro està rovellada però es conserva.

Va ser construïda per l'amo en Rafel "Gener", el pare de l'amo en Tomeu, devers l'any 1934, qua es trasladaren a viure a les cases de ses Puntes.

És la sínia més ben conservada del Parc i va la pena restaurar-la. Com a mínim caldria llevar la vegetació que debilita l'estructura.

La seva situació prop de dos elements interessants com són les cases de ses Puntes i sa Ferreria permet considerar tota aquesta zona del Parc com una àrea d'elevat interès etnologic, com també ho són sa Roca o ses Salines.

## ALTRES CARACTERISTIQUES

Tipologia	Sínia
Ús	Elevació de l'aigua
Necessitat d'actuació	Neteja de la vegetació. Restauració.
Estat de conservació	Bo

## OBSERVACIONS / REFERÈNCIES

Hi ha una altra sínia, mal conservada (pràcticament només en resta el coll del pou envaït per la vegetació) en un terreny proper al Parc, a la vorera del camí d'Amarador, anomenada la sínia de can Toni de ses Rates. Sembla que la seva propietat és poc clara.



## IDENTIFICACIÓ

### ▼ TOPÒNIM:

Can Gener / Caseta d'en Gener

## LOCALITZACIÓ

### ▼ COORDENADES UTM

X: 506368,4

Y: : 4405274,1

Longitud:

FULL MAPA TOPOGRÀFIC: 673-1

## LOCALITZACIÓ AL MAPA FORESTAL 2004/FULL 673-1



## DESCRIPCIÓ

Edifici en estat ruïnós. La meitat de la casa s'ha esfondrat a principi de l'any 2006. Era una casa d'un aiguavés, de 8 m de façana per 4 d'ampla, i tenia un pis superior. Està orientada cap llevant, mirant a la carretera i al pont de Can Blau. La casa està dividida en dues habitacions més o manco semblants. Una servia com a vivenda i conserva una cisterna interior i l'altre com a magatzem o estable. Aquesta part tenia un portal ample (2,60 m.) acabat en volta.

Està construïda íntegrament amb peces de marès de 40x80 aproximadament, de mala qualitat. L'estructura s'havia reforçat amb varilla de ferro, però així i tot era molt fràgil.

## ALTRES CARACTERISTIQUES

Tipologia	Caseta
Ús	Agrícola
Necessitat d'actuació	Llevar escombraries i restes de runa que representin un perill per als visitants
Estat de conservació	Molt dolent

## OBSERVACIONS / REFERÈNCIES

L'estat de conservació és molt dolent. Les possibilitats de restauració són nul·les.

Probablement es va construir en els anys cinquanta quan la família de Can Gener eren amos de s'Albufera.

Cap migjorn de la casa hi ha una estructura de marès que podrien ser les restes d'un pou de poca fondària per recollir aigua neta del nivell freàtic, similar al conegut com el pouet d'en Rua dels Colombars.

L'entorn de la casa va ser molt modificat per l'aixecament de les torres d'electricitat de la central.



## IDENTIFICACIÓ

### ▼ TOPÒNIM:

Turó de ses Eres

## LOCALITZACIÓ

### ▼ COORDENADES UTM

X: 510086,3

Y: 4404432,0

Longitud:

FULL MAPA TOPOGRÀFIC: 673-1

## DESCRIPCIÓ

Sobre aquesta duna fòssil s'hi va construir una era feta de rajoles de fang, amb la superfície acanalada per recollir l'aigua de pluja i que no s'embassés. Part de l'era està envoltada per un petit marge de pedra que el delimita

L'amo en Rafel "Corró" hi va veure batre al Turó de ses Eres, però els records que guarda són de s'Almacen, allà on es batia quasi tot s'arròs de s'Albufera : " ... i davant aquí on ara hi ha "Los Patos" hi havia una era on hi duien a batre quasi tot s'arròs de Sa Bufera, no li duien tot (...) Los Patos era un magatzem on hi posaven s'arròs que batiem, perquè en aquell temps l'amo en Ros Corró i son pare tenien Sa Bufera llogada i quasi tots els arrocers duien s'arròs a batre allà i ell els ho comprava i el pesaven dins aquest Almacen, i si no li venien no li anava bé a ell...; Jo hi he duites manades d'arròs en aqueixa màquina que el batia davant Los Patos, i les me preniem –perquè jo era jove- i el tiraven a dalt i la màquina el batia. Llavonse una vegada batut el duien a estendre damunt Ses Eres i hi havia unes canaletes perquè si plovia s'aigo anava directe dins ses canaletes i per avall..."

## ALTRES CARACTERISTIQUES

Tipologia	Era
Ús	Batre l'arròs
Necessitat d'actuació	Conservar algun sector i el marge de pedra.
Estat de conservació	Pràcticament desaparegut

## OBSERVACIONS / REFERÈNCIES

Molt a prop hi ha una barraca de pedra en sec ben conservada.

## LOCALITZACIÓ AL MAPA FORESTAL 2004/FULL 673-1



## IDENTIFICACIÓ

### ▼ TOPÒNIM:

#### Altres edificacions

### Caseta del turó d'en Segura.

En queda una runa. Probablement es correspon amb la següent descripció: “Casita de las Puntas. De sillarejo. Superficie 30 m². Necesita importantes reparaciones”. (*Memoria descriptiva de la finca agrícola Albufera de Alcúdia*. Cremades, Beneyto 1901). Era una caseta dels arrossers, un habitacle per romandre durant les temporades de sembra o de sega (Tomeu “Gener”). Alguns treballadors dormien als pallers de les cases de ses Punes.

### Barraca del Turó de ses Eres.

Es una petita barraca de pedra en sec situada prop del turó de ses Eres. Està bona part de l'any dins l'aigua però encara es conserva relativament bé.

### Cisterna del Turó de ses Punes.

A un dels turons de ses Punes, el més proper a sa Ferreria es conserva una cisterna que segons contava l'amo en Rafel “Gener” (ens ho conta el seu fill Tomeu, nascut l'any 24) formava part d'una casa aixecada pels anglesos que feia la funció d'oficina; era on feien els pagaments als treballadors, segons aquest testimoni.

### Can Barceló, can Voltat, Cas Govern, Cas Senaier i Can Gener.

Can Barceló és una caseta d'eines de 7 x 5 metres, de marès, dos aiguavessos a diferent alçada, situada en el Prat de son Serra propietat d'Antoni Barceló Ramis. Segons aquest testimoni va ser construïda per son pare fa més de setanta anys. Fins fa quinze anys la parcel·la es dedicava a l'horta. Després s'hi anat conrant gra menut (ordi, civada). Actualment encara es conra i la caseta va ser restaurada respectant l'estructura original.

Segons l'amo en Tomeu “Gener”, aquesta (Can Barceló o can “Pixarel·lo”) i les cases veïnes de can Voltat, Cas Govern, Cas Senaier i Can Gener, que tenien una estructura molt semblant, amb dos aiguavessos a diferent alçada, foren construïdes per seu tio Rafel “Gener” a finals dels anys vint. Can Gener s'ha anat ampliant (i s'hi ha afegit altres construccions com vaqueries i casetes d'eines, etc.) des de que l'any 65 s'hi va traslladar l'amo en Tomeu. Cas Senaier va ser enderrocada per construir la depuradora. Cas Govern està en runes, sense teulada. Can Barceló conserva, en bon estat, la fesomia original d'aquest conjunt de construccions.

### Caseta des Xot.

Caseta de marès situada a la vorera del camí dels Polls, prop del pont de sa Font de Sant Joan. És una caseta d'eines de dimensions molt reduïdes, que encara es conserva dreta, sovint coberta de vegetació.

### Ca na Beatriu

Casal situat als afores del Parc, que al nostre parer també mereix un comentari perquè estava lligat a tot el sistema d'edificis de la finca de s'Albufera. Va ser l'habitatge del fill (Louis), i la nora de John Frederic Latrobe Bateman, coneguda com a donya Beatriu. Es tracta d'una infraestructura que haguera estat interessant incloure en conjunt del patrimoni de s'Albufera i que haguera pogut tenir una funció interpretativa. Actualment es troba en un estat de deteriorament avançat per culpa de la manca de manteniment i del vandalisme.

A la *Memoria descriptiva de la finca agrícola Albufera de Alcúdia* de Cremades-Beneyto (1901) podem llegir una breu descripció d'aquesta construcció:

“Casa de Doña Beatriz. Tiene planta baja, y piso principal sobre 103,48 metros cuadrados, y un segundo piso sobre la cuarta parte de esta superficie próximamente. Cochera de 26,65 m2 y una cuadra de 31,41 m2 ; Total superficie cubierta 161 m²”.



## IDENTIFICACIÓ

▼ TOPÒNIM:

**Pont dels anglesos / Pont de s'oberta**

## LOCALITZACIÓ

▼ COORDENADES UTM

X: **510284,9**

Y: **4405829,7**

Longitud:

FULL MAPA TOPOGRÀFIC: **671-3**

LLOC: **S'Albufera**

ZONA PARC: **Finca**

## LOCALITZACIÓ AL MAPA FORESTAL 2004/FULL 671-3



## DESCRIPCIÓ

Gran pont de cinc ulls situat a la sortida del Gran Canal cap a la mar, a s'Oberta.

Amb les obres de la carretera d'Alcúdia a Artà hi afegiren grans blocs de formigó, a la banda de la mar, llevant-li part de la seva fesomia.

## ALTRES CARACTERISTIQUES

Tipologia	Pont
Ús	Pas de la Carretera d'Alcúdia a Can Picafort
Necessitat d'actuació	Caldria el peritatge d'un expert..
Estat de conservació	Caldria el peritatge d'un expert.

## OBSERVACIONS / REFERÈNCIES

També anomenat en algunes fonts històriques com a pont de ses Comportes o pont de les casestes. A continuació transcriu la descripció de Cremades i Beneyto de 1901 i la de Miguel Angel Sagrera de 1992, que documenta les modificacions que ha sofert el pont al llarg del segle XX a causa de les diferents ampliacions de la carretera.

“Puente grande de las Casetas

Esta importantísima obra se construyó sobre el Canal grande o Central y a unos 300m. de la embocadura de este en el mar. Está constituido por 5 arcos rebajados al 1/5 próximamente cuyas cuerdas son las siguientes:

Arco central:

Luz: 9,5m.

Area del segmento: 10,570 m2

Arcos laterales (contiguos al central):

Luz de uno: 8,150m.

Área del segmento:8,169m2

Arcos extremos:

Luz de uno: 7.200m.

Área del segmento: 6,740m.

Longitud de las bóvedas: 6m.

Espesor de las pilas: 1,80m.

Estribos de 7m. de espesor por 6 de longitud y 2,75m. de altura. De los 6m. de longitud 4m. son de sillería y los dos restantes de mampostería. Las bóvedas son igualmente de sillería, teniendo sus dovelas a 0,65m.de altura y el relleno de los tímpanos, de mampostería.

Fundaciones

Este puente se ha construido sobre pilotes siendo estos de madera y de 6m. de longitud. Superficie de las fundaciones: 217,12 m2 en los que entraron 388 pilotes de 0,35m. de lado en su escuadría. Sobre este pilotaje se construyó un macizo de hormigón hidráulico de 3m. de altura, no entrando en la formación del mortero más que cemento, dada la abundancia de agua cuyo agotamiento presentaba serias dificultades. Finalmente las 4 pilas están provistas de su correspondiente tablestado de tablonetes de 3x9 pulgadas y de 3,50m. de longitud. El espesor de las pilas en sus fundaciones es de 2,80m.

A pesar del mal terreno sobre que esta importante obra se construyó y del tiempo transcurrido, se encuentra en perfecto estado de conservación no notándose en toda ella más que un ligero asiento experimentado en la pila extrema de la derecha, debido a una gran crecida que socavó su fundación: pero previo un relleno de piedra en seco se remedió el defecto, no habiendo continuado el asiento en dicha parte de la obra y conservándose admirablemente”.

**Puentes de las Casetas**

Se encuentran situados a la entrada y salida del gran puente primeramente descrito. Son dos y están contruidos de iguales materiales y de las mismas dimensiones que los anteriores, y sólo se diferencian en que la longitud del cañón de sus bóvedas es de 6m. en vez de 4,80 que tienen los primeros. Carecen de compuertas y de zampeado y están en perfecto estado de conservación”.

“El puente está formado por cinco arcos rebajados cuyas luces son de 9.30 metros, el arco central y 8 y 7,10 metros los laterales. Los arcos están contruidos de sillería de piedra caliza “marés”; lo mismo que las pilas, estribos, tímpanos y pretilos. Las pilas y estribos están cimentados sobre pilo-tes de madera y protegida la cimentación por escollera y zampeado de sillería. El ancho del puente es de 5 metros entre pretilos. A ambos lados del puente se hallan dos grupos de cuatro alcantarillas de 2,40 metros de luz. La longitud total teniendo en cuenta el tramo central y los dos laterales es de 100,36m.

En el Plan General de Carreteras del Estado de 10 de febrero de 1916 se incluye, al fin, la carretera Sineu al Puerto de Alcudia, aunque como en aquellos tiempos no sobraba el dinero su construcción tiene que dividirse en tres fases.

La tercera fase, que comprende desde Santa Margarita hasta el Puerto de Alcudia, no se redacta hasta el año 1839. El proyecto lo realiza Miguel Forteza. Esta fase incluye el Puente de de los Ingleses. En 1942 Mariano Pascual Fortuny se encarga del proyecto de replanteo previo. Sin embargo, será en 1947 cuando Máximo Chulvi Canals efectúe el proyecto de ensanche del Puente de los Ingleses para pasar de una sección de 5 a 7,50 metros. Se procede entonces a la ocupación del Puente por parte del Estado, y al acondicionamiento del estre-cho camino particular, construido por los ingleses, que lleva hasta el Puerto de Alcudia.

En septiembre de 1981 se realiza un nuevo proyecto de acondicionamiento del Puente de los Ingleses. El aumento de tráfico y la proliferación de urbanizaciones en la zona obliga a ensanchar la carretera y a evitar la singularidad del puente.

En un principio se proyecta realizar la ampliación mediante la colocación de tubos multiplaca abovedados de acero con corrugaciones, quedando solapados con la obra de fábrica de tal manera que al ser rodeados de un cordón de hormigón aseguren la unión con el puente existente.

Sin embargo, con los medios disponibles en este momento, supone una gran dificultad el montaje y puesta en obra de las estructuras multiplaca proyectadas inicialmente. Además, su colocación directa en obra obliga a una desecación del canal y tampoco, por su gran envergadura, es posible la construcción de la obra y posterior traslado.

En octubre de 1982 se presenta una solución alternativa. Se realizan sondeos en los que se encuentra el fondo rocoso de la Albufera a una cota alcanzable para cimentar a base de pilores. La solución propuesta es la de realizar el puente central a base de muros longitudinales en forma de arcos semivigas apoyados sobre pilotes y sobre los que se apoya la losa que sirve de base para el afirmado. Todo ello hecho de hormigón armado.

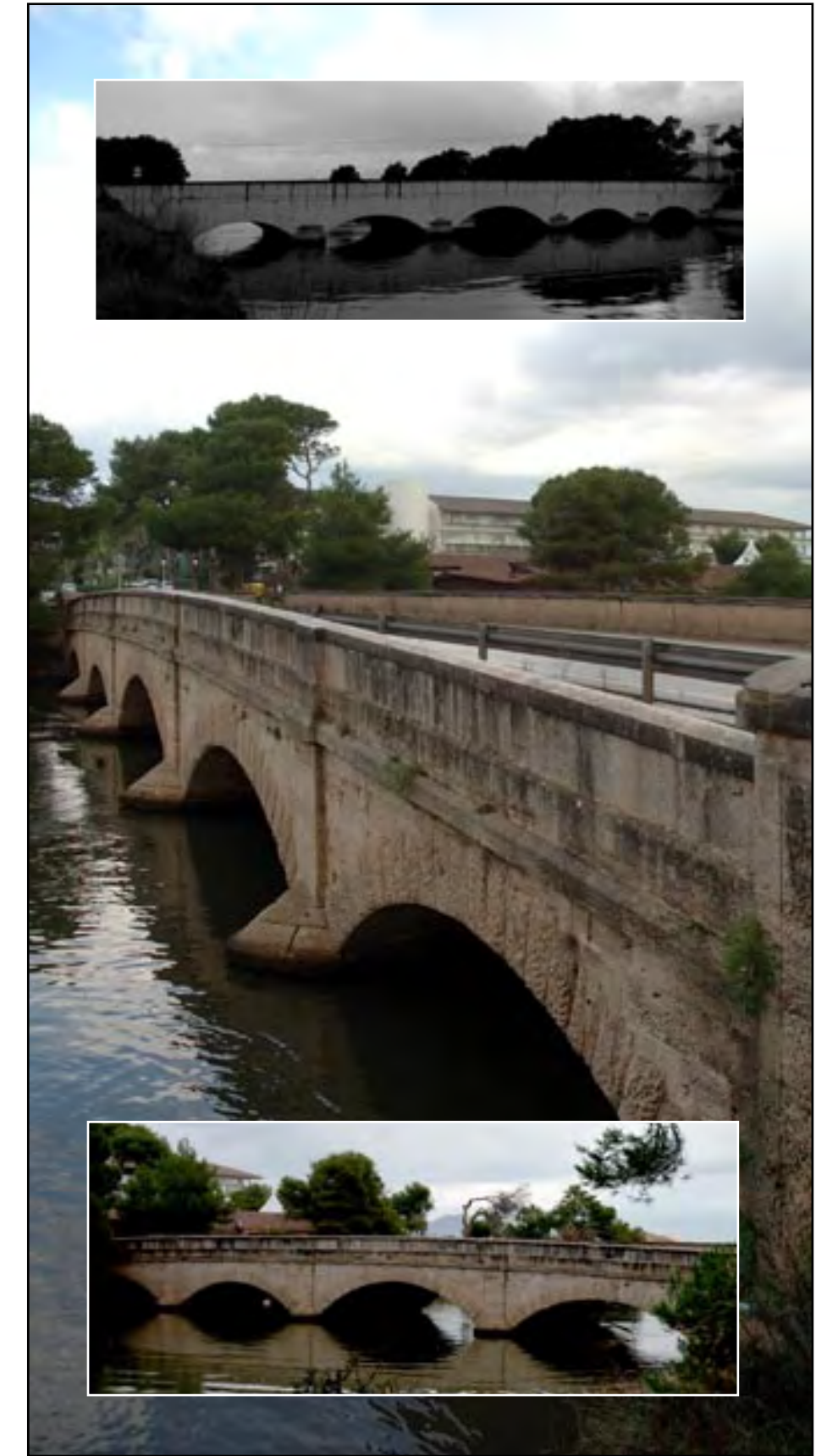
La sección transversal de la obra de fábrica pasa así a estar formada por dos carriles de 4 metros cada uno y dos aceras de 1,50 m con pretilos armonizando con el conjunto. El elemento estructural de los dos puentes laterales situados sobre los canales de Muro y San Miguel, lo forman dos vigas alveoladas de hormigón armado.

Estas vigas están arriostradas entre si y sobre ellas se apoya el tablero (también de hormigón armado). Los puentes están unidos por un terraplén convenientemente protegido en las zonas de posible erosión por las aguas.

El proyecto mantiene el estado original del puente en el lado que mira a la Albufera con la intención de no romper la armonía de un lugar que por su gran belleza paisajística, atrae a los visitantes de la isla, entre los que se encuentran, claro está, los descendientes de aquellos que levantaron, con más de ochenta años de antelación a la construcción de la carretera, el puente que lleva su nombre”.

Miguel Angel Sagrera

Publicat al Diario de Mallorca l'any 1992.



## IDENTIFICACIÓ

### ▼ TOPÒNIM:

Pont del Canal des Sol ( a s'Oberta)

## LOCALITZACIÓ

### ▼ COORDENADES UTM

X: 510185,0

Y: 4405611,3

Longitud:

FULL MAPA TOPOGRÀFIC: 671-3

LLOC: S'Albufera

ZONA PARC: Finca

## LOCALITZACIÓ AL MAPA FORESTAL 2004/FULL 673-1



## DESCRIPCIÓ

Pont de 4 ulls, de marès, que comunica el Canal des Sol amb el Gran Canal, just aferrat al Pont dels Anglesos. Antiga-ment amb taulons i ara mitjançant comportes es regula la sortida d'aigua del Canal des Sol cap al Gran Canal i d'allà a la mar; també són de gran utilitat per contenir l'entrada d'aigua salada en haver-hi plenes de mar.

## ALTRES CARACTERISTIQUES

Tipologia	Pont
Ús	Permet el pas per l'entrada principal de s'Albufera en el Pont dels Anglesos
Necessitat d'actuació	Cal un manteniment de la funcionalitat de les comportes. És molt important tenir-les a punt perquè es puguin obrir sense problemes en cas de produir-se una plena dels torrents.
Estat de conservació	Les comportes s'obren amb dificultat, algun cable està rogut.

## OBSERVACIONS / REFERÈNCIES

Puentes de las compuertas de las Casetas

Existen en número de dos: están tendidos sobre la desembocadura de cada uno de los dos canales laterales llamados del Norte y del Sur, y a 10m. antes de llegar al puente grande descrito anteriormente.

Luz entre estribos: 12,20m. Está constituido por 4 arcos de 2,60m. de luz y 0,75m. de flecha, y cuyas bóvedas tienen 4,80m. Todo él es de sillarejo, excepto el relleno del puente que es de mampostería.

Fundación: sobre pilotaje de 4m. de longitud, apoyándose directamente sobre éste las pilas y estribos del puente. Estos tienen un zampeado de sillares 8m. antes y después de los mismos.

A fin de evitar que las aguas del mar entrasen en los canales laterales en los períodos de pleamar y de grandes tempestades, se colocaron en cada uno de los 4 arcos de estos puentes otras tantas poderosísimas compuertas, las cuales creemos no hayan dado el resultado que los autores de la idea se propusieron, por ser poco menos que innecesarias.



## IDENTIFICACIÓ

▼ TOPÒNIM:

Pont de sa Siurana (a s'Oberta)

## LOCALITZACIÓ

▼ COORDENADES UTM

X: 510140,5

Y: 4405652,6

Longitud:

FULL MAPA TOPOGRÀFIC: 671-3

LLOC: S'Albufera

ZONA PARC: Finca

## LOCALITZACIÓ AL MAPA FORESTAL 2004/FULL 671-1



## DESCRIPCIÓ

Pont de quatre ulls, de marès, pel qual desemboca (desaigua) sa Siurana al Gran Canal.  
Està situat a 50 m del Pont dels Anglesos.

## ALTRES CARACTERISTIQUES

Tipologia	Pont
Ús	Permet el pas al malecò del Gran Canal
Necessitat d'actuació	Es podria evitar l'ús de la zona com a aparcament
Estat de conservació	Caldria el peritatge d'un expert

## OBSERVACIONS / REFERÈNCIES

Es poden observar encara les reganes (**escletxes**) (.) per a la ubicació de les parances d'anguiles, així com les escletxes per a situar els taulons amb els que es regulava l'entrada o sortida de l'aigua.

Puentes de las compuertas de las Casetas

Existen en número de dos: están tendidos sobre la desembocadura de cada uno de los dos canales laterales llamados del Norte y del Sur, y a 10m. antes de llegar al puente grande descrito anteriormente.

Luz entre estribos: 12,20m. Está constituido por 4 arcos de 2,60m. de luz y 0,75m. de flecha, y cuyas bóvedas tienen 4,80m. Todo él es de sillarejo, excepto el relleno del puente que es de mampostería.

Fundación: sobre pilotaje de 4m. de longitud, apoyándose directamente sobre éste las pilas y estribos del puente. Estos tienen un zampeado de sillares 8m. antes y después de los mismos.

A fin de evitar que las aguas del mar entrasen en los canales laterales en los períodos de pleamar y de grandes tempestades, se colocaron en cada uno de los 4 arcos de estos puentes otras tantas poderosísimas compuertas, las cuales creemos no hayan dado el resultado que los autores de la idea se propusieron, por ser poco menos que innecesarias.



## IDENTIFICACIÓ

▼ TOPÒNIM:

**Pont de Sa Roca**

## LOCALITZACIÓ

▼ COORDENADES UTM

X: **508991,2**

Y: **4405491,4**

Longitud:

FULL MAPA TOPOGRÀFIC: **671-3**

LLOC: **S'Albufera**

ZONA PARC: **Finca**

## LOCALITZACIÓ AL MAPA FORESTAL 2004/FULL 671-3



## DESCRIPCIÓ

Situat sobre el Gran Canal, a l'altura de Sa Roca. Gran pont de marès de cinc arcs semblant al Pont dels Anglesos.

## ALTRES CARACTERISTIQUES

Tipologia	Pont
Ús	Salvar el Gran Canal en la zona central de sa Roca.
Necessitat d'actuació	Caldria el peritatge d'un expert en aquest tipus d'obres. Manteniment de les baranes i estreps. Les baranes varen ser restaurades l'any 1990.
Estat de conservació	Caldria el peritatge d'un expert

## OBSERVACIONS / REFERÈNCIES

El marès que va servir per a construir-lo, igual que el dels altres ponts de pedra que aixecaren els Anglesos, procedeix de sa Roca, de l'excavació del Gran Canal i dels laterals(C i B, pàg, 29). En alguns informes històrics l'anomenen pedra de s'Albufera (A.T 294, pàg.30).

"Puente grande de La Roca:

Construido sobre el canal central en el camino que conduce desde la Albufera hasta el de Can Molinas, que cruza la finca de N. a S. y próximo a los edificios llamados de La Roca.

Fundación sobre terreno firme (roca).

Longitud o luz entre estribos, 44,10m.

Longitud del cañón de las bóvedas: 4m.

Está constituido por 5 arcos cuyas cuerdas son las siguientes:

Arco central:

Luz: 9,40m. y 1,65m. de flecha.

Área del segmento. 10,52 m2.

Arcos laterales contiguos al central:

Luz: 8,25m.

Área del segmento: 9,32 m2

Arcos extremos:

Luz: 7m.

Área del segmento: 7,99 m2.

Construido de sillería todo él, excepto el relleno de los tímpanos y de los estribos.

Está en perfecto estado de conservación.

## Puente de La Roca del canal lateral del Sur

Construido a la salida del puente anterior.

Longitud entre estribos o luz: 12,60m.

Longitud del cañón de las bóvedas: 4m.

Número de arcos: 2 de 6m. de luz por 1 de flecha.

Longitud de estribos: 2m.

Todo es de sillería excepto los macizos de los estribos y el relleno del puente que son de mampostería.

Está en muy buen estado de conservación.

## Puente de La Roca sobre el canal lateral del Norte

Construido a la entrada del puente grande de La Roca y sobre el canal lateral del Norte.

Longitud entre estribos o luz: 9,30m.

Longitud del cañón de la bóveda: 6,15m.

Un sólo arco de 9,30m. de luz por 1,80m. de flecha.

Como el anterior, está fundado sobre roca, sus estribos tienen 4m.de largo por 1m. de altura hasta el arranque de la bóveda.

Todo él está construido de sillería, menos el relleno del puente y estribos.

Se encuentra en muy buen estado de conservación.

( *Memoria descriptiva de la finca agrícola Albufera de Alcúdia. Cremades, Beneyto 1901* ).



## IDENTIFICACIÓ

▼ TOPÒNIM:

**Pont de Can Blau / Pont de Ferro**

## LOCALITZACIÓ

▼ COORDENADES UTM

X: **506237,3**

Y: **4405115,7**

Longitud:

FULL MAPA TOPOGRÀFIC: **671-3**

LLOC: **S'Albufera**

ZONA PARC: **Finca**

## DESCRIPCIÓ

Pont de ferro, situat sobre el Torrent de Sant Miquel, a l'altura de Can Blau. És un dels principals elements de l'empremta deixada per la companyia Majorca Land Company en les seves obres de dessecació de s'Albufera.

## ALTRES CARACTERISTIQUES

Tipologia	Pont de ferro
Ús	Salva el torrent de Sant Miquel a la carretera de sa Pobla a Alcúdia.
Necessitat d'actuació	Caldria el peritatge d'un expert en aquest tipus d'obres."La barana del pont és de ferro forjat, en un disseny industrial noucentista, lamentablement molt malmès pels anys i el trànsit, i indecorsament reforçat parcialment amb una biona galvanitzada sense cap caràcter. Clama per una restauració urgent"
Estat de conservació	"La pilastra central sembla lleugerament ressentida per càrregues excessives que hi transitaren per el muntatge de la central des Murterar"

## OBSERVACIONS / REFERÈNCIES

Les diferents descripcions que es poden trobar sobre aquest pont presenten algunes diferències en les mesures, però coincideixen en l'essencial:

"Puente de hierro de Can Blau:

Tendido sobre el torrente de San Miguel en el camino de la Albufera, a la entrada de la misma, marchando desde La Puebla.

Este puente es oblicuo, tiene 36,30m. de luz, y está dividido en dos tramos iguales, apoyados en una poderosa pila central de sillería.

Ancho del puente: 4,50m.

Está constituido por dos vigas armadas y macizas de doble T de 0,92m. de altura; tablas superiores compuestas de dos palastros de 0,01m. de espesor cada uno, por 0,38m. de anchura; las inferiores de 0,28m. y el alma unida a las tablas por 4 poderosas escuadras. Las vigas transversales también son de doble T.

Dimensiones:

Tabla superior: 0,20m.

Tabla inferior: 0,17m.

Altura: 0,20m.

Espesor de los palastros: 0,01m.

También van provistas de cuatro escuadras que unen el alma a las tablas de la viga; número de estas: 20; longitud de una: 6,85m.

El piso del puente está constituido por 8 grandes vigas o jácenas de 0,30 x 0,20m. de escuadría, apoyadas sobre las vigas transversales de hierro; longitud total de una: 37,20m.

Finalmente sobre estas vigas hay 165 tablones de 3 x 9 pulgadas de escuadría y de 6,85m. de longitud.

Fundación: esta obra está fundada sobre pilotage con una superficie de fundación de 51.977 m2. La longitud de los pilotes es de 4,50m. Sobre este pilotage existe una capa de 0,50m. de espesor de hormigón hidráulico como el empleado en el puente grande de las Casetas; y sobre este hormigón un banco de 1m. de espesor, de sillería. Por último, la pila lleva su tablestacado correspondiente de 2m. de profundidad.

Sobre esta fundación se apoya la pila cuya altura es de 1,70m. Este puente está en muy buen estado de conservación".

(*Memoria descriptiva de la finca agrícola Albufera de Alcúdia*. Cremades, Beneyto 1901).

"Però

Per

servei: el Pont de Can Blau (a la carretera des Murterar) i el Pont de Son Carbonell, a 800 m de l'anterior. Són, a la vegada, els primers p

una

des Murterar), l'amplada és de 15 peus , uns 4,5 m.

L'

similar a les conegudes com a bigues de doble T, amb un reforç a la part superior en forma de V o Y. Aquestes bigues estan formades

tot

superior i 30 a la inferior. L'element d'unió de l'ànima amb la taula inferior presenta una forma de L de costats desiguals de 11 cm

segons la memòria del projecte, "con el doble objeto de ganar resistencia y de proporcionar un sólido apoyo a la balaustrada".

L'estructura es completa amb un doble embigat transversal. L'inferior és construït amb biguetes de doble T reblonades, de 20 cm de costat i 18 cm d'amplada, col·locades cada 1,83 m. El superior és format per biguetes similar, col·locades cada 5,49 m, és a dir, una bigueta per cada tres obertures de l'entramat inferior. Totes les biguetes travesseres s'uneixen a les bigues principals mitjançant reblons, utilitzant platabandes de reforç de les àrees d'unió.

L'estruc

la torre Eiffel fou construïda una vintena d'anys més tard. Tot l'embigat metàl·lic fou construït a Anglaterra i traslladat a Mallorca per la seva posada en obra.

El taulell original del pont era de fusta i estava format per bigues longitudinals i un entaulat disposat en dues capes: primer, una capa transversal i, sobre aquesta, una en posició obliqua. Aquest pis era intacte l'any 1901, i segurament fins a anys molt posteriors. A

forjat, en un disseny industrial noucentista, lamentablement molt malmès pels anys i el trànsit, i indecorosament reforçat parcialment amb una biona galvanitzada sense cap caràcter. Clama per una restauració urgent! La fundació del pont té una base de 52 m2 amb pilots de pi de 4,5 m, mig metre de formigó hidràulic i un banc d'un metre d'altura de peces de marès.

En el projecte es calcula per al pont un pes de 37 TM, i una càrrega de ruptura de 227,92 TM. L'autor del projecte, un enginyer

ma admesa per a aquesta casta de ponts sobre els quals "no han de pasar locomotoras" (sic) i que xifra en un quintar per pam quadrat, equivalent a uns 540 kg/m².

El pressupost de construcció ca ser de 284.182 reals de velló (poc més de 71.000 pessetes)."

Joan Mayol i Manuel Velasco. Diario de Mallorca. 18 de desembre de 1992.

Com es pot veure, de la seva construcció hi ha documentada relació, però també s'ha servat en la memòria popular la colossal e

Formiguera m'envià a fer unes proves perquè volien enfondir una carrera en es Torrent de Sant Miquel, a sa part de la dreta. Això es feia a mans, és a dir homes cavant i nins que treien ses senalles perquè en aquell temps encara no havien duit ses « Caterpillar » del Puig Major ni cap altra màquina.

Vaig poder veure que es Pont de Can Blau està assegut damunt estaques grosses de nord, que van entrescades, una dins s'altra ; en total són tres pilars on va assegut es pont..." (de l'entrevista amb Martí "Goris" el 4 de febrer de 1988).

El pas de camions de gran tonatge pot afectar a l'estructura sobre la qual s'asseu.



## IDENTIFICACIÓ

### ▼ TOPÒNIM:

Pont de sa Siurana a Can Blau

## LOCALITZACIÓ

### ▼ COORDENADES UTM

X: 506240,5

Y: 4405112,5

Longitud:

FULL MAPA TOPOGRÀFIC: 671-3

LLOC: Can Blau

ZONA PARC: Finca

## LOCALITZACIÓ AL MAPA FORESTAL 2004/FULL 673-1



## DESCRIPCIÓ

Pont situat sobre sa Siurana, a Can Blau, de fàbrica de marès i arc de quasi sis metres.

## ALTRES CARACTERISTIQUES

Tipologia	Pont
Ús	Salva el torrent de Sant Miquel a la carretera de sa Pobla a Alcúdia
Necessitat d'actuació	Caldria el peritatge d'un expert en aquest tipus d'obres. Afectat pel pas de maquinaria pesada. Barana deteriorada en diferents punts.
Estat de conservació	Caldria el peritatge d'un expert

## OBSERVACIONS / REFERÈNCIES

"Puente de Son Vivot:

Sobre el canal lateral del Norte en el camino de la Albufera y junto a la casa del guarda de Can Blau.

Este puente es oblicuo.

Longitud entre estribos: 8m.; flecha:1,50m..

Longitud de la bóveda: 5,90m.

Espesor de las dovelas: 0,45m.

Longitud de los estribos: 3m.

Fundado sobre pilotage de 5,50m. de longitud.

Esta obra es de sillería y se conserva admirablemente, no habiendo hecho el más mínimo asiento".

(Memoria descriptiva de la finca agrícola *Albufera de Alcúdia*. Cremades, Beneyto 1901).

Just devora el pont de ferro se'n troba un de marès sobre el canal de sa Ciurana, d'un sol arc, oblic, de notable bellesa de disseny, encara que de proporcions modestes."

Joan Mayol i Manuel Velasco. Diario de Mallorca. 18 de desembre de 1992.



## IDENTIFICACIÓ

### ▼ TOPÒNIM:

Pont de Ferro de Son Carbonell/ Pont de Son Carbonell

## LOCALITZACIÓ

### ▼ COORDENADES UTM

X: 506631,3

Y: 4404289,2

Longitud:

FULL MAPA TOPOGRÀFIC: 673-1

LLOC: S'Albufera

ZONA PARC:

## LOCALITZACIÓ AL MAPA FORESTAL 2004/FULL 673-1



## DESCRIPCIÓ

Pont situat sobre el Torrent de Muro, a l'altura del camí des Forcadet i separat pel malecò del Canal des Sol de l'altre pont – de fàbrica de marès – també conegut com a de Son Carbonell i de construcció posterior a aquest.

Es tracta d'un pont de ferro de la mateixa factura que el Pont de Ferro de Can Blau. també construït per la companyia Majorca Land Company en les seves obres de dessecació i canalització dels torrents principals que tributaven directament a s'Albufera.

## ALTRES CARACTERISTIQUES

Tipologia	Pont de ferro
Ús	Salva el torrent de Sant Miquel a la carretera de sa Pobla a Alcúdia
Necessitat d'actuació	Caldria el peritatge d'un expert en aquest tipus d'obres. Manteniment dels estreps o pilars dels extrems, que estan un poc deteriorats.
Estat de conservació	Caldria el peritatge d'un expert. Varen ser restaurades parcialment en els anys noranta.

## OBSERVACIONS / REFERÈNCIES

“Puente de hierro de Son Carbonell

Tendido sobre el torrente de muro en el camino de los Chopos, es de un solo tramo de 21,55 de largo y 4,50 de anchura. Vigas laterales de doble T constituidas como las del puente anterior, pero la anchura de la tabla superior es de 0,40m. y la altura de la viga 1,07m. Vigas transversales y piso del puente lo mismo que el de Can Blau.

Fundación: como la del anterior, es de pilotage, hormigón hidráulico y sillería.

Se encuentra en muy buen estado de conservación”.

(Memoria descriptiva de la finca agrícola *Albufera de Alcúdia*. Cremades, Beneyto 1901).

El pont del Torrent de Muro és similar, però de llum inferior (\*21,55 m), d'un sol tram (sense pilastra central) i de la mateixa amplada. Les bigues són de les més altes (1,07 m) de forma similar a les descrites abans. La taula superior és de 0,4 m. Cada una de les grans bigues té un pes de 9.600 kg. La capacitat de càrrega del pont és de 262,7 TM i el pressupost d'execució de 149.141 reals de velló.

Les pilastres i estreps, de marès local, estan acabats amb una discreta ornamentació. Lamentablement el pas dels anys no ha estat innocu i han sofert també la intensitat de trànsit i el pas de maquinaria. Les del torrent de Muro varen ser objecte d'una restauració parcial fa dos anys a càrrec del parc natural de s'Albufera.

Joan Mayol i Manuel Velasco. Diario de Mallorca. 18 de desembre de 1992.



## IDENTIFICACIÓ

### ▼ TOPÒNIM:

Pont de son Carbonell

## LOCALITZACIÓ

### ▼ COORDENADES UTM

X: 506644,0

Y: 4404273,3

Longitud:

FULL MAPA TOPOGRÀFIC: 673-1

## DESCRIPCIÓ

Pont de 4 metres d'amplà i 8 de llarg situat sobre el Canal des Sol, en la seva intersecció amb la síquia dels Polls i separat del Pont de Ferro pel malecò que separa el Torrent de Muro del Canal des Sol. La seva fàbrica és de marès i disposa de 6 ulls estrets, sense arc. Porta la data de construcció inscrita sobre una placa de ciment (1894). Just devora es va construir un altre pas més ampla per evitar el seu deteriorament.

## ALTRES CARACTERISTIQUES

Tipologia	Pont
Ús	Pas cap al camí dels Polls
Necessitat d'actuació	Manteniment. Evitar el pas de maquinària pesada. Les baranes varen ser restaurades l'any 1990.
Estat de conservació	Regular. Els pilarets que suporten el pont han cedit en diferent grau.

## OBSERVACIONS / REFERÈNCIES

Pont construït l'any 1894 per Joaquim Gual de Torrella, segons la informació de *sa Marjal* i la data que du inscrita.



## LOCALITZACIÓ AL MAPA FORESTAL 2004/FULL 673-1



## IDENTIFICACIÓ

### ▼ TOPÒNIM:

Pont de Santa Margalida

## LOCALITZACIÓ

### ▼ COORDENADES UTM

X: 509594,6

Y: 4405562,9

Longitud:

FULL MAPA TOPOGRÀFIC: 671-3

## DESCRIPCIÓ

Pont de 3 metres d'amplà i 12 de llarg, d'un sol ull, de fàbrica de marès, construït sobre el Canal des Sol, a l'altura del Camí de Ses Pundes. Segons alguns indicis podria haver comunicat la Carretera d'en Capó amb el Camí de Ses Pundes, des d'Alcúdia en direcció a Santa Margalida, d'on podria agafar el nom.

## ALTRES CARACTERISTIQUES

Tipologia	Pont
Ús	Pas cap al camí dels Polls
Necessitat d'actuació	Manteniment de les baranes. Evitar el pas de maquinària pesada. Les baranes varen ser restaurades l'any 1990.
Estat de conservació	Regular. Els pilarets que suporten el pont han cedit en diferent grau.

## OBSERVACIONS / REFERÈNCIES

Pont construït a partir de 1894 per Joaquim Gual de Torrella.

En el mapa de Cremades i Beneyto de 1901, el camí de ses Pundes s'anomena camí de Santa Margalida. Avui, aquest antic topònim ja només es conserva en el mon del pont.

## LOCALITZACIÓ AL MAPA FORESTAL 2004/FULL 673-3



## IDENTIFICACIÓ

### ▼ TOPÒNIM:

Pont del Canal d'en Pep/d'en Molines

## LOCALITZACIÓ

### ▼ COORDENADES UTM

X: 509933,6

Y: 03586,5

Longitud:

FULL MAPA TOPOGRÀFIC: 671-3

## DESCRIPCIÓ

Pont de Marès, d'un sol ull, situat sobre el Canal d'en Pep/ d'en Molines, a l' endret del Camí de ses Puntes. Es semblant al de Santa Margalida encara que lleugerament més estret i més curt.

## ALTRES CARACTERISTIQUES

Tipologia	Pont
Ús	Salvar el canal d'en Molines
Necessitat d'actuació	Manteniment de les baranes
Estat de conservació	Caldria el peritatge d'un expert

## OBSERVACIONS / REFERÈNCIES

Aquest pont és un dels que esmenta en Corró a sa Marjal pertanyent al grup de ponts que construïren els anglesos:

"I finalment un altre pont a damunt el canal d'en Molinas. (*Sa Marjal*, desembre 1911)"

## LOCALITZACIÓ AL MAPA FORESTAL 2004/FULL 671-3



## IDENTIFICACIÓ

▼ TOPÒNIM:

Pont d'Amarador

## LOCALITZACIÓ

▼ COORDENADES UTM

X: 508626,4

Y: 4403017,9

Longitud:

FULL MAPA TOPOGRÀFIC: 671-6

LOCALITZACIÓ  
AL MAPA FORESTAL  
2004/FULL 671-6



## DESCRIPCIÓ

Pont de marès format per sis ulls. Està assentat sobre un pilar central més gruixat i quatre laterals (2 a cada banda) més estrets que tenen un marès pla que forma una mena de capitel·l o base més ampla per aguantar amb més solidesa les peces superiors que formen el pont. Està situat a l'inici del Canal d'en Pep o d'en Molines i que recull l'aigua que desemboca a s'Amarador, la procedència principal de la qual és la que baixa pel Canal d'en Palet i té l'origen a la Font de Son Sant Joan.

## ALTRES CARACTERISTIQUES

Tipologia	Pont
Ús	Salvar el Canal d'en Molinas
Necessitat d'actuació	La canalització d'aigua des de la Font de Sont Sant Joan passa just al costat d'aquest pont, amb cert impacte visual que es podria corregir.
Estat de conservació	Sembla ressentit del pas de maquinària pesada.

## OBSERVACIONS / REFERÈNCIES

Per la tipologia, semblant al de la Font i al de son Carbonell, és probable que fos construït a finals del segle XIX per Joaquim Gual de Torrella.



## IDENTIFICACIÓ

### ▼ TOPÒNIM:

Pont del Canal d'en Palet/ Pont de Sa Font

## LOCALITZACIÓ

### ▼ COORDENADES UTM

X: 507641,0

Y: 4402102,5

Longitud:

FULL MAPA TOPOGRÀFIC: 671-6

## DESCRIPCIÓ

Pont de 4 metres d'amplà i 9 de llarg que travessa el canal d'en Palet. Just devora es va construir un altre pas més amplà per evitar el seu deteriorament.

## ALTRES CARACTERISTIQUES

Tipologia	Pont
Ús	Pas cap al camí dels Polls
Necessitat d'actuació	Manteniment. Restauració. Les baranes varen ser restaurades l'any 1990.
Estat de conservació	Els pilars que suporten el pont han cedit

## OBSERVACIONS / REFERÈNCIES

Pont construït a partir de 1894 per Joaquim Gual de Torrella.

## ALTRES PONTS:

Del llistat toponímic de Francesc Lillo extraiem la següent relació de petits ponts i passos sobre canals, de caràcter secundari, amb la seva referència sobre el mapa toponímic:

- 227 Amer, Pontarró de Son
- 97 Corem, Pont d'en
- 183 Figuera, Pontarró d'en
- 241 Franco, Pas d'en
- 117 Nana, Pas d'en
- 115 Neca, Pas d'en
- 158 Nou, Pont
- 116 Polseres, Pas d'en
- 299 Punes, Pontarró de ses
- 110 Ribera, Pas d'en
- 224 Senyor, Pontarró de Son
- 111 Siulet, Pas des

## LOCALITZACIÓ AL MAPA FORESTAL 2004/FULL



## IDENTIFICACIÓ

▼ TOPÒNIM:

**Gran Canal**

## LOCALITZACIÓ

▼ COORDENADES UTM

X:

Y:

Longitud:

FULL MAPA TOPOGRÀFIC: **6671-3**

## DESCRIPCIÓ

Canal d'aproximadament 2.700 m des de la Punta des Vent fins a s'Oberta i d'una amplària mitjana d'uns 50 m.

En el Gran Canal hi tributen els torrents de Sant Miquel i de Muro, així com les siquies de Son Amer i de Son Senyor. Tots ells desemboquen a la Punta des Vent, on neix el Gran Canal.

A l'altura de Sa Roca i fins aproximadament el Pont de Sant Margalida, el trespol és de peces de marès.

## ALTRES CARACTERISTIQUES

Tipologia	Pont
Ús	Recollir les aigües dels torrents de Muro i de Sant Miquel.
Necessitat d'actuació	El manteniment i la neteja periòdica són importants per tal d'evitar el desbordament dels torrents.
Estat de conservació	Va ser dragat en els anys 90.

## OBSERVACIONS / REFERÈNCIES

Transcrivim la descripció de Cremades i Beneyto referides al Gran Canal i també les referides als trams de canal que estan en els torrents de Sant Miquel i de Muro.

“Canal central

La principal y más importante de estas obras de tierra es el canal que vamos a describir, el cual mide de longitud 2.700 metros y corre en dirección de Poniente á Levante hasta su desembocadura en el mar, dividiendo la finca en dos partes llanadas del N y del S.

Dimensiones:
Ancho en la solera: 50 m.
Profundidad de excavación: 1 m.

Tiene esta importante obra de tierra un revestimiento o zampeado en sus orillas sobre 2,2 metros del talud, de 2.300 metros de longitud en total; siendo las dimensiones de los sillares de 0,80 x 0,40 m. y 0.30 de espesor. Además se encontró roca en 550 m. de longitud y 0,50 m. de profundidad. Esta importante obra tiene por objeto recoger las aguas que los torrents de Muro y de San Miguel traen, cuando llueve abundantemente, evitando de este modo el que se extiendan como antes sobre la superficie de la Albufera inundándola en su totalidad, siendo conducidas de esta suerte al mar, y evitando con esto todo peligro de inundación con el solo cuidado de tener bien conservados los malecones del canal.

**Torrente de San Miguel**

Ya hemos dicho cuál es su objeto: su longitud 2.030 m.

Dimensiones:
Ancho en la solera: 25 m.
Profundidad de excavación: 1,20 m.

**Torrente de Muro**

Como su nombre indica, recoge las aguas del término de Muro.
Dimensiones
Ancho de solera: 15m.

Profundidad de excavación: 1m.
Longitud: 1.890m.
Los taludes como en las demás obras al 0,66 por 1.

Tanto en el torrente de San Miguel como en el de Muro, las aguas pueden alcanzar un nivel mínimo de 2m. con la sola condición, repetimos, de que se cuide de la conservación y arreglo de sus malecones, ya que el área de las luces del Puente grande de las casetas lo admite”. (Memoria descriptiva de la finca agrícola Albufera de Alcúdia. Cremades, Beneyto 1901).

Transcrivim, a continuació, un article de Joan Mayol, aleshores director del Parc, de l'any 1992 en el qual explica les obres realitzades en el canal a principis dels anys noranta:

“La més important de les modificacions del projecte de Villaverde decidida pels anglesos va consistir en la unió dels dos llits del torrent en un sol, a una distància aproximada de 2.700 m. del mar. En aquest punt, conegut amb el topònim inexplcat de sa Punta des Vent, neix el Gran Canal, un ampli curs d'aigua de 50 m. D'amplada, amb 1 m. d'excavació i el 0,000402 de pendent fins a s'Oberta, el punt de la seva desembocadura, que justament havia estat coberta per les forces de la natura, en ocasió d'una plena legendària el mes de novembre de 1852.

Aquesta torrentada mereix un breu comentari: és coneguda com la Plena d'en Gelat, nom d'un pastor d'egües que es va veure sorprès per la pujada de les aigües dins el prat, es va enfil·lar a un arbre i s'hi va passar tres dies, fins que fou recatat més mort que viu; i deien que la roxada (aigua carregada de llims que agafa aquest color i és visible dins la badia) va ser coneixadora fins a Ciutadella!

En qualsevol cas, sembla que la torrentada fou molt important i va obrir El Braç (la restinga) i els enginyers decidiren aprofitar aquesta obertura. Per tal d'evitar que les correnties tornassin cloure la platja es contruïren dos malecons de pedres fins a 200 m. mar endins, amb el de al dreta regirat davant la boca, que a més és lleugerament més estret (10 m.) que la resta del Gran Canal, per incrementar el flux i evitar que els sediments s'acumulin en aquest tram. Els enginyers havien observat que les avingudes solen ser amb vent de llevant, i la maragassa destorbava el desguàs. L'excavació del Gran Canal va ser l'obra més important de tota la tasca ciclòpia de sanejament de s'Albufera. A més d'aquest gran curs (que va suposar 135.000 m3 d'excavació i 108.000 m3 de formació de malecons), s'obriren més de 107 kms de canals principals a més dels 52,3 kms de camins, set ponts i onze sifons. Aquesta darrera infraestructura era necessària per a conduir aigües de rec des de la Font de Sant Joan fins a tots els racons de la finca, i per tant era necessari salvar els camins i canals per sota.

El Gran Canal és travessat diversos sifons. El més important és el de Sa Roca, que passa per sota el Canal des Sol, el Gran Canal i el Canal de sa Ciurana, amb els camins i malecons corresponents. La seva longitud és de 105 m, i la secció d'1 per 1,5 m. Està cobert de lloses de marès de 40 cm i els mitjans limitats de la segona meitat del segle XIX fou molt costosa, per la necessitat de desecar el terreny surant l'excavació. A més d'aquest n'hi havia un altre d'immediat, de la mateixa longitud i 0,6m de secció. L'excavació de sifons no fou l'única dificultat a salvar. 550 m del recorregut del Gran Canal afecta els afloraments o calcoarenites situats al centre de s'Albufera (sa Roca), on l'excavació era més difícilosa, ja que aquest material es troba a 0,5 m del sòl. La neteja periòdica del canal preocupava els seus projectctes. Per facilitar la sortida de les aigües al darrer tram i facilitar la periòdica retirada de sediments, decidiren pavimentar l'excavació, tasca que es va realitzar a base de maresos que s'havien de raginar amb carros de les pedreres de Muro o Alcúdia (a 12 km.). A principis de segle, l'enginyer Cremades afirmava que calia escurar el Gran Canal cada deu anys, amb un cost de 14.850 pts.Els talussos laterals (continuació del crestaig del torrent de Sant Miquel i del de Muro) es projectaren amb una secció de 2 per 1 fins a una altura de 2,5 m. Sobre aquests malecons s'habilitaren els principals camins de s'Albufera, avui en servei. Hi havia, però, una dificultat: el material per als talussos no podia ser de qualitat més poc idònia per al seu manteniment: els llims i argiles que provenen de l'excavació del canal. La part més immediata al mar, sotmesa a l'entrada d'aigua marina (salada) i les onades, no es va poder protegir d'altra manera que amb les esmentades lloses de marès. Però el cost d'estendre aquest tractament o el formigó a tota l'obra era excessiu (més de 24 milion de reals) de manera que Villaverde projectava aquesta defensa amb un vegetal, el gram, amb una previsió ben detallada del mètode de sembra i rec (així com el cost, avaluat en 333.789,9 reals de velló). Malgrat el gram era molt comú a Mallorca, el projecte preveia desembarcar llavor des de la península. El reformat del projecte, elaborat ja pels anglesos, informa de la substitució del gram, molt terrible com a plaga agrícola (no oblidem que el conreu de s'Albufera era la finalitat de l'obra i aquesta planta segons el projecte és “desesperación de los labradores”) per la més inofensiva gespa. Més tard, gran part d'aquests malecons han estat plantats amb oms i polls, de manera que segueixen essent les arrels les que mantenen en bon estat aquesta obra.

### El Gran Canal, un receptacle important per als sediments

El Gran Canal, però, ha estat un receptacle important per als sediments aportat pels torrents i la seva feble pendent n'ha facilitat la deposició. Les neteges no han estat tan continuades com preveïen els antics autors i en ocasions es limitaven a retirar una part dels materials a un costat del Gran Canal, deixant lliure una estreta carrera per al torrent, que en 1986 era tan sols de 2 o 3 metres.

Per aquest motiu ha estat necessari procedir a la seva restauració i s'han hagut de retirar més de 80.000 m3 d'argiles, amb un projecte de Juan M. De Vidales executat per Tragsa per encarrec de la conselleria d'Agricultura. Per no afectar els boscos de ribera dels malecons, s'habilitaren sobre els sediments dues piestes, des de les quals podien treballar retroexcavadores i transitar els camions que evacuaren els sediments.

El valor del Gran Canal era avaluat a l'any 1901 en 212.741,65 pts.; la seva restauració, 87 anys més tard, ha costat unes cent vegades més. Per evitar l'entrada d'aigües marines Albufera amunt, i a la vegada regular millor el desguàs i permetre l'adequada inundació de s'Albufera (avui destinada a la conservació biològica) s'ha dotat el Gran Canal d'un dispositiu hidràulic, un dic de rebosament dotat de comportes, que permet una gestió de l'aigua més adient amb el destí conservacionista de s'Albufera.

Anotem, finalment, com les paraules serven fortament el records del homes: avui tots coneixem l'obra com el Gran Canal, una traducció directa i literal del Great Channel anglès, i no com a Canal Gran, ordre usual i correcte en català i que probablement seria la seva denominació si no haguessin estat Bateman, Hope i Warring els seus autors.

Joan Mayol. Publicat al Diari de Mallorca, l'any 1992.



## IDENTIFICACIÓ

▼ TOPÒNIM:

**Canal des Sol**

## LOCALITZACIÓ

▼ COORDENADES UTM

X:

Y:

Longitud:

FULL MAPA TOPOGRÀFIC: **673-1**

## LOCALITZACIÓ AL MAPA FORESTAL 2004/FULL 671-6



## DESCRIPCIÓ

Canal que té el seu inici en el Pont de Son Carbonell, just on acaba i aboca la seva aigua la Siquia des Polls. El Canal des Sol és un dels principals canals de s'Albufera perquè desaigua una gran quantitat d'ullals situats a Ses Motes, dins Son Carbonell. Des del seu origen transcorre paral·lel al Torrent de Muro i des de la Punta des Vent al Gran Canal, fins a la seva desembocadura a s'Oberta dins aquest.

Antiguament les aigües del canal del sol servien també, quan era necessari, per regar la zona nord de s'Albufera. Per això, una de les dues rodes de sa Roca les podia abocar dins el canal de rec.

## ALTRES CARACTERISTIQUES

Tipologia	Canal
Ús	Recollir les aigües de son Carbonell i dels canals del sud.
Necessitat d'actuació	Manteniment. Neteja periòdica
Estat de conservació	Regular

## OBSERVACIONS / REFERÈNCIES

"Canal lateral del Sur

Corre también paralelamente y contiguo al torrente de Muro hasta la desembocadura en el Central, a lo largo del cual se extiende hasta su confluencia con éste en el Puente de las Casetas, como el anterior. Las aguas que conduce son de excelente calidad para el riego y proceden de los Marjales de Muro y de la fuente de Son San Juan y del Amarador, destinándose más principalmente al riego de hortalizas de los terrenos arrendados, para lo cual son elevadas por una poderosa rueda de paletas planas.

Dimensiones:

Longitud: 3.780m.

Solera: 10m.

Profundidad de excavación: 1m.

Ancho medio: 10,66m.

Como el central y el del norte, se abrió en roca en una longitud de 550m. en toda su anchura y a 0,60m. de profundidad". (*Memoria descriptiva de la finca agrícola Albufera de Alcúdia*. Cremades, Beneyto 1901).

"El canal de lateral del sud o del sol, de 10 m. d'ampla i 4.500 m. de llarg". (*Sa Marjal*, novembre 1913).



## IDENTIFICACIÓ

### ▼ TOPÒNIM:

Sa Siurana

## LOCALITZACIÓ

### ▼ COORDENADES UTM

X:

Y:

Longitud:

FULL MAPA TOPOGRÀFIC: 673-1

## LOCALITZACIÓ AL MAPA FORESTAL 2004/FULL 673-1



## DESCRIPCIÓ

Sa Siurana és una de les síquies mestres principals de s'Albufera; pren l'aigua de la torrentera de Son Siurana, d'on prendria el nom i a partir d'aquí recull l'aigua de la Síquia Reial i tota l'aigua dels Els Ullalets i des Tancadet ; posteriorment a Can Blau es situa paral·lelament al Torrent de Sant Miquel i després de recollir l'aigua de Son Salat provinent del Sifón de Can Cirer, travessa tota s'Albufera i desemboca devora es Pont de s'Oberta (o dels Anglesos).

De les comportes que parla en Corró, no en queden vestigis ni memòria, emperò sí de les regates on devien anar enclastrades.

## ALTRES CARACTERISTIQUES

Tipologia	Canal
Ús	Recollir les aigües dels torrents de les fonts i ullals de la zona de ponent
Necessitat d'actuació	El manteniment i la neteja periòdica són importants per tal d'evitar el desbordament dels torrents.
Estat de conservació	Regular

## OBSERVACIONS / REFERÈNCIES

Canal lateral del Norte

Importante obra de tierra que corre a lo largo de parte del torrente de San Miguel y del Canal central, hasta su confluencia con éste, unos 300m. antes de su desembocadura en el mar. Recoge las aguas de los marjales de La Puebla y las del canal de la Señora: son buenas para el riego hasta mediados de Agosto que empiezan en dicho pueblo las operaciones de enriado del cáñamo.

Dimensiones:

Longitud: 4.110m.

Ancho de solera: 10m.

Profundidad de excavación: 0,80m.

Anchura media: 10,53m.

Como el Canal central, se abrió en roca en una extensión de 550m.

(*Memoria descriptiva de la finca agrícola Albufera de Alcúdia*. Cremades, Beneyto 1901).

La descripció que en fa "un manacorí" a la Revista Sa Marjal de Sa Pobla, és prou descriptiva del canal de Sa Siurana i del Canal des Sol :

" En es costat del gran canal, a cada part, feren un altre canal secundari més baix, d'uns 10 metres d'amplari, per conduir a

la mar ses aygos que plouen dins s'Albufera y surten pels numerosos uyalets. Ran de mar se comunican aquets dos canals amb el Canal Gran per medi d'unes comportes que s'obrien si els canals laterals venien grossos, y se tancavan si la mar anava grossa o hey havia gran maror. Avuy aquestas comportes estàn ja molt destrossades".

En un altra text, en Corró, en dona les dimensions:

Canal de lateral del Nord o de la Ciurana, de 10 m. d'amplia i 5.000 de llarg.

(*Sa Marjal*, novembre 1913).



## IDENTIFICACIÓ

▼ TOPÒNIM:

Canal Riego / Canal de Rec

## LOCALITZACIÓ

▼ COORDENADES UTM

X:

Y:

Longitud: **Originalment tenia una - Longitud de 72.000 m.**

FULL MAPA TOPOGRÀFIC: **671-3/ 671-6**

## DESCRIPCIÓ

Canal d'obra que conduïa l'aigua de la Font de Son Sant Joan, circumdant i travessant s'Albufera en diverses direccions, amb una longitud de 72 Km. L'aigua que transportava era de molt bona qualitat per al rec de les hortalisses, del cànion i dels planters d'arròs. Per la part de llevant arribava fins prop de la Font dels Porcs, darrera ses Salinetes, per la banda de tramuntana i fins prop del cementiri d'Alcúdia i per la banda de ponent fins a Can Blau i ses Ses Mosqueres. Dins els Parc se'n conserven tres trams continus : El canal gran del nord (que voreja el camí dels Senyals), el canal gran de les Puntetes (paral·lel al camí de sa Roca i al de les Puntetes) i el canal del camí de son Serra. Recentment, la part que va paral·lela al camí de sa Roca s'ha habilitat com a passeig elevat per als visitants.

## ALTRES CARACTERISTIQUES

Tipologia	Canal
Ús	Distribuir les aigües de rec
Necessitat d'actuació	Restauració.
Estat de conservació	En general dolent.

## OBSERVACIONS / REFERÈNCIES

Hi ha des d'entrevistes a testimonis que l'han vist en funcionament i diferents descripcions escrites i cartogràfiques del seu traçat. Reproduïm les paraules de l'amo en rafel Corró i la descripció de Cremades i Beneyto.

“ L'he vist quan arribava fins a dins ses Mosqueres; hi he vist córrer s'aigo jo!. Aqueixa aigo sortia de sa Font i hi havia una màquina que la tirava dins es Canal de Riego i partia per amunt, per amunt i arribava fins a dins Can Blau i allà voltava per dins ses Mosqueres i tot allò es regava” (de l'entrevista amb l'amo en Rafel “Corró”, el 12-XI-1986).

“Canales principales de riego

Canal grande del Norte

Tiene su origen en la máquina de La Roca y termina en el camino de la Albufera. Su primer trozo, de 125m. de longitud, termina en el sifón que hay para cruzar los canales laterales del Norte y Sur y el Central.

Dimensiones de la sección:

Ancho de coronación: 2,55m.

Ancho de solera: 2m.

Profundidad: 1,20m.

Dimensiones de sus muros (de mampostería):

Coronación: 0,40m.

Base: 1,10m.

Altura desde la cimentación: 2m.

La solera del canal es de hormigón hidráulico y tiene un espesor de 0,30m., cimentada sobre un macizo de piedra en seco de 0,50m. de espesor.

El segundo trozo de este canal comprende desde la terminación del sifón hasta el citado camino de la Albufera.

Dimensiones:

Longitud: 1.515m.

Ancho en la coronación y en la solera: 2,65m.

Profundidad: 1,45m.

Muros de mampostería con mezcla de cal hidráulica en el mortero para la cimentación.

Canal de riego grande de las Puntas en la parte Sur de la fincaEste canal está bastante abandonado y necesita una buena reparación a fin de no perder grandes cantidades de agua en el caso de que haya necesidad de usarlo. Es de mampostería. Su primer trozo es de 435m. de longitud y las demás dimensiones como el primer trozo del Canal del Norte.

Dimensiones 2º trozo:

Longitud: 1.770m.

Ancho de coronación: 2,50m.

Ancho de la base: 2,20m.

Profundidad: 1,05m.

Dimensiones de los muros:

Ancho de coronación: 0,40m.

Ancho de la base: 0,81m.

Altura total: 1,85m.

Solera de 0,25m. de hormigón hidráulico sobre un macizo de piedra en seco.

(*Memoria descriptiva de la finca agrícola Albufera de Alcúdia*. Cremades, Beneyto 1901).



## IDENTIFICACIÓ

### ▼ TOPÒNIM:

Canal de s'Ullastrar

## LOCALITZACIÓ

### ▼ COORDENADES UTM

X: 509199,9

Y: 4407140,3

Longitud: 1460 m.

FULL MAPA TOPOGRÀFIC: 671-3

## LOCALITZACIÓ AL MAPA FORESTAL 2004/FULL 671-3



## DESCRIPCIÓ

Canal que arranca del Canal d'en Pujol i que recull tota l'aigua de Es Ras i de Ses Puntes per desembocar al Canal del Sol en el seu punt final. Aquest canal està excavat a esquadra dins el marès. Va ser un dels primers canals que es construïren per a dessecar el prat, entorn de l'any 1854, abans del projecte dels Anglesos. El seu traçat sembla que segueix, aproximadament, el canal natural que va obrir la Plena d'en Gelat.

## ALTRES CARACTERISTIQUES

Tipologia	Canal
Ús	Desaiguar la zona sud
Necessitat d'actuació	Manteniment. Neteja periòdica
Estat de conservació	Regular

## OBSERVACIONS / REFERÈNCIES

"IV.- CANALS VELLS.- L'any 1854 es formà una companyia de mallorquins de la qual eren cap els distingits propietaris de Muro, don Claudio Marcel i don Mateu Ferragut, que feren les següents obres:

Canal d'en Ferragut  
Canal de s'Uyastre  
Canal d'en Molinas  
Canal d'en Conrado  
Canal d'en Palet, que deixaren mig fet".

Pere Antoni Serra. *Sa Marjal* (volum II, Tom III, pg. 92).

"Canal de Sustrá.

Tiene su origen en el camino de Pujol y conduce las aguas al mar. Este canal se ha abierto en tierra en una profundidad de 0,60m. y sobre 2m. de anchura de los 5,40 que tiene en total, se abrió en la roca una zanja de 0,80m. de profundidad. Las aguas que conduce son buenas para el riego casi en su totalidad, puesto que a él van a parar las de las acequias de Pedro Moix y Manuel Lete. Su longitud dentro de la finca es de 645m".

*Memoria descriptiva de la finca agrícola Albufera de Alcúdia.* Cremades, Beneyto 1901.



## IDENTIFICACIÓ

▼ TOPÒNIM:

**Canal Loco**

## LOCALITZACIÓ

▼ COORDENADES UTM

X:

Y:

Longitud: **1025 m**

FULL MAPA TOPOGRÀFIC: **673-1**

## LOCALITZACIÓ AL MAPA FORESTAL 2004/FULL 673-1



## DESCRIPCIÓ

Síquia mestre que separa Es Patrimoni dels Colombars (i sa Pobra de Muro) i que recull l'aigua d'un Ullal situat dins Ses Mosqueres, a través del xaragall d'Oriolet. Travessa aquest tros d'Albufera en sentit perpendicular, en relació a les altres síquies i aboca l'aigua dins Sa Siurana, a l'altura de la Punta des Vent en el lloc conegut com el Pas d'en Franco. Va ser construït en el segle XIX per la companyia anglesa amb la funció de desaiugar la zona del Patrimoni i impedir que les aigües d'aquesta zona passassin a la zona baixa.

## ALTRES CARACTERISTIQUES

Tipologia	Canal
Ús	Recollir les aigües de ses Mosqueres i del Patrimoni
Necessitat d'actuació	Manteniment. Neteja periòdica
Estat de conservació	Regular

## OBSERVACIONS / REFERÈNCIES

El que actualment anomenam canal Loco correspon en els texts de Cremades-Beneyto i en els d'en Corró a la síquia de la Senyora, ja que aquests autors donen l'amplada del canal Loco (10-12 metres) i no les de l'actual síquia de la Senyora:

“Acequia de la Señora [actualment canal Loco]

Desemboca en el canal lateral del Norte.

Dimensiones:

Longitud: 1.530m.

Solera: 12m.

Profundidad: 0,80m”.

*(Memoria descriptiva de la finca agrícola Albufera de Alcúdia. Cremades, Beneyto 1901).*

Canal de la Senyora, de 10 m. d'amplà i 1.400 de llarg.

*(Sa Marjal, novembre 1913).*

Un dels mapes dels enginyers anglesos dibuixa un terraplè que segueix aproximadament el traçat d'aquest canal (quan encara no existia) amb la següent anotació: “Terraplen para impedir las aguas para que no passen sobre los terrenos bajos”.

Això tal vegada explica l'amplada d'aquest canal.



## IDENTIFICACIÓ

### ▼ TOPÒNIM:

Canal Ferragut / Canal d'en Ferragut

## LOCALITZACIÓ

### ▼ COORDENADES UTM

X:

Y:

Longitud:

FULL MAPA TOPOGRÀFIC:

## LOCALITZACIÓ AL MAPA FORESTAL 2004/FULL



## DESCRIPCIÓ

D'una longitud aproximada de 2.850 m. el Canal Ferragut recull les aigües de la zona nord se s'Albufera. Va ser un dels primers canals que es varen construir, abans del projecte dels Anglesos, cap a l'any 1854. Pren el seu nom de Mateu Ferragut, l'empresari que el va construir.

## ALTRES CARACTERISTIQUES

Tipologia	Canal
Ús	Recollir les aigües del nord
Necessitat d'actuació	Manteniment. Neteja periòdica
Estat de conservació	Regular

## OBSERVACIONS / REFERÈNCIES

“Canal de Farragut.

Tiene su origen en el final del anterior y es el gran canal colector de las aguas muertas de la mayoría de los terrenos de la parte Norte. Conduce las aguas a las máquinas nuevas, las cuales las elevan para ir al mar.

Dimensiones:

Longitud: 2.790m.

Solera: 8m.

Profundidad: 1m”.

(Memoria descriptiva de la finca agrícola Albufera de Alcúdia. Cremades, Beneyto 1901).

“IV.- CANALS VELLS.- L'any 1854 es formà una companyia de mallorquins de la qual eren cap els distinguits propietaris de Muro, don Claudio Marcel i don Mateu Ferragut, que feren les següents obres:

- Canal d'en Ferragut
- Canal de s'Uyastre
- Canal d'en Molinas
- Canal d'en Conrado
- Canal d'en Palet, que deixaren mig fet”.

Pere Antoni Serra a sa Marjal (volum II, Tom III, pg. 92).



## IDENTIFICACIÓ

▼ TOPÒNIM:

Canal d'en Palet

## LOCALITZACIÓ

▼ COORDENADES UTM

X:

Y:

Longitud: 1.400 m (apx)

FULL MAPA TOPOGRÀFIC: 671-6

## LOCALITZACIÓ AL MAPA FORESTAL 2004/FULL 671-6



## DESCRIPCIÓ

Arranca del Pont de Sa Font, i recull la major part del sobrant de la Font de Son Sant Joan; segueix un traçat molt sinuós, a diferència de la pràctica totalitat de síquies i canals de s'Albufera i acaba al Pont d'Amarador.

Va ser un dels primers canals que es feren i agafa el nom de Sebastià Palet, el qual es va quedar amb la transacció de l'adjudicació de les obres de dessecació que tenia Juan María de Villaverde, el 22 d'agost de 1859, però va abandonar també l'empresa a favor de Guillermo Partington i Jorge Higgin.

## ALTRES CARACTERISTIQUES

Tipologia	Canal
Ús	Reconduir l'aigua sobrant de la Font
Necessitat d'actuació	Manteniment. Neteja periòdica
Estat de conservació	Regular

## OBSERVACIONS / REFERÈNCIES

"IV.- CANALS VELLS.- L'any 1854 es formà una companyia de mallorquins de la qual eren cap els distinguits propietaris de Muro, don Claudio Marcel i don Mateu Ferragut, que feren les següents obres:

- Canal d'en Ferragut
- Canal de s'Uyastre
- Canal d'en Molinas
- Canal d'en Conrado
- Canal d'en Palet, que deixaren mig fet".

Pere Antoni Serra. *Sa Marjal* (volum II, Tom III, pg. 92):



## IDENTIFICACIÓ

▼ TOPÒNIM:

Canal d'Estella

## LOCALITZACIÓ

▼ COORDENADES

X:

Y:

Longitud: 1700 m

FULL MAPA TOPOGRÀFIC: 671-6

## LOCALITZACIÓ AL MAPA FORESTAL 2004/FULL 671-6



## DESCRIPCIÓ

Canal que travessa el Cibollar. **El torrent de .....**, recull les aigües del vessant sud-est del Puig de Sant Martí, del Puig des Òscols i davalla per dins Can Vauma, cap a Ca Na Lloreta i aboca finalment l'aigua en el punt d'inici del Canal d'Estella (antigament anomenat canal de can Vauma). Aquest canal també drena tota la part superior de Es Cibollar i també recull una part important del cabdal de la Síquia de sa Senyora, a través de la Síquia de s'Alfals. Finalment, s'ajunta amb el Canal d'en Mama i ambdós desemboquen en el tram final de sa Siurana, devora s'Oberta.

## ALTRES CARACTERISTIQUES

Tipologia	Canal
Ús	Recollir les aigües dels canals del Nord
Necessitat d'actuació	Manteniment. Neteja periòdica
Estat de conservació	Regular

## OBSERVACIONS / REFERÈNCIES

"Canal de Can Balma

Gran canal colector del Norte que conduce las aguas muertas por su curso natural (sin elevarlas) hasta el Canal Central

Dimensiones:

Longitud: 2.662m.

Solera: 5m.

Profundidad: 0,80m".

(*Memoria descriptiva de la finca agrícola Albufera de Alcúdia*. Cremades, Beneyto 1901).

( Segons en Corró el Canal de can Vaume té 12 m. d'ampla i 2.000 de llarg).

"IV.- CANALS VELLS.- L'any 1854 es formà una companyia de mallorquins de la qual eren cap els distingits propietaris de Muro, don Claudio Marcel i don Mateu Ferragut, que feren les següents obres:

Canal d'en Ferragut

Canal de s'Uyastre

Canal d'en Molinas

Canal d'en Conrado

Canal d'en Palet, que deixaren mig fet".

Pere Antoni Serra a sa Marjal (volum II, Tom III, pg. 92):



## IDENTIFICACIÓ

### ▼ TOPÒNIM:

Síquia de sa Senyora

## LOCALITZACIÓ

### ▼ COORDENADES

X:

Y:

Longitud: **3.260 m**

FULL MAPA TOPOGRÀFIC: **671-3**

## LOCALITZACIÓ AL MAPA FORESTAL 2004/FULL 671-3



## DESCRIPCIÓ

El que actualment s'anomena la síquia de sa Senyora arranca de la Volta de Can Mateu Sant, segueix devora el canal Loco, amb el qual sembla que s'ha intercanviat el nom, gira per continuar devora el canal de sa Siurana fins al pont de sa Roca i en aquest punt volta per seguir paral·lela al camí dels Senyals fins a desembocar en el Canal Ferragut. Es tracta d'un recorregut singular ("Loco?") de gairebé 3 Km. de longitud. Posteriorment, s'hauria intercanviat el nom amb el canal que actualment es diu canal Loco, que correspon al que Cremades, Beneyto i Corró, identifiquen amb la primitiva síquia de la Senyora, un canal mestre d'uns 12 m. d'amplada i recorregut més curt.

## ALTRES CARACTERISTIQUES

Tipologia	Síquia
Ús	Recollir l'aigua de l'entramat de síquies secundàries del Colomar
Necessitat d'actuació	Neteja periòdica
Estat de conservació	Regular

## OBSERVACIONS / REFERÈNCIES

Les referències de Cremades-Beneyto i d'en Corró són similars però no s'ajusten a l'actual síquia de la Senyora, si no al que actualment coneixem per "Canal Loco". Potser caldria tornar a al denominació primitiva.

"Acequia de la Señora [avui Canal Loco]  
Desemboca en el Canal lateral del Norte.

Dimensiones:

Longitud: 1.530m.

Solera: 12m.

Profundidad: 0,80m".

(*Memoria descriptiva de la finca agrícola Albufera de Alcúdia*. Cremades, Beneyto 1901).

Canal de la Senyora, de 10 m. d'amplà i 1.400 de llarg.

(*Sa Marjal*, novembre 1913).



## IDENTIFICACIÓ

### ▼ TOPÒNIM:

Síquia des Polls

## LOCALITZACIÓ

### ▼ COORDENADES

X:

Y: :

Longitud:

FULL MAPA TOPOGRÀFIC:

## LOCALITZACIÓ AL MAPA FORESTAL 2004/FULL 673-1



## DESCRIPCIÓ

Aquesta síquia recull el cabdal d'aigua sobrant de la Font de Son Sant Joan i la reparteix d'una banda cap a Son Carbonell, per la Síquia d'en Manuel i la Síquia d'en Moix i d'altra, a través del Canal d'en Palet en Es Ras i Ses Puntes. Una part final se'n va directament cap a la mar a través del Canal des Sol. També recull tota l'aigua de la part de dalt: Els Infernets, Son Mieres, Son Monget i Son Claret. Aquesta era una de les síquies principals per al cultiu de l'arròs en els primers taulells de Son Carbonell.

## ALTRES CARACTERISTIQUES

Tipologia	Canal
Ús	Recollir les aigües de la part de migjorn de s'Albufera
Necessitat d'actuació	Manteniment.
Estat de conservació	Va ser dragat recentment9

## OBSERVACIONS / REFERÈNCIES

"Acequia de los Chopos

Tiene su origen en la Fuente de Son San Juan y termina en el principio del Canal lateral del Sur. Es a su vez canal colector, pero todas las aguas que recoge son inmejorables para el riego.

Dimensiones:

Longitud: 2.325m.

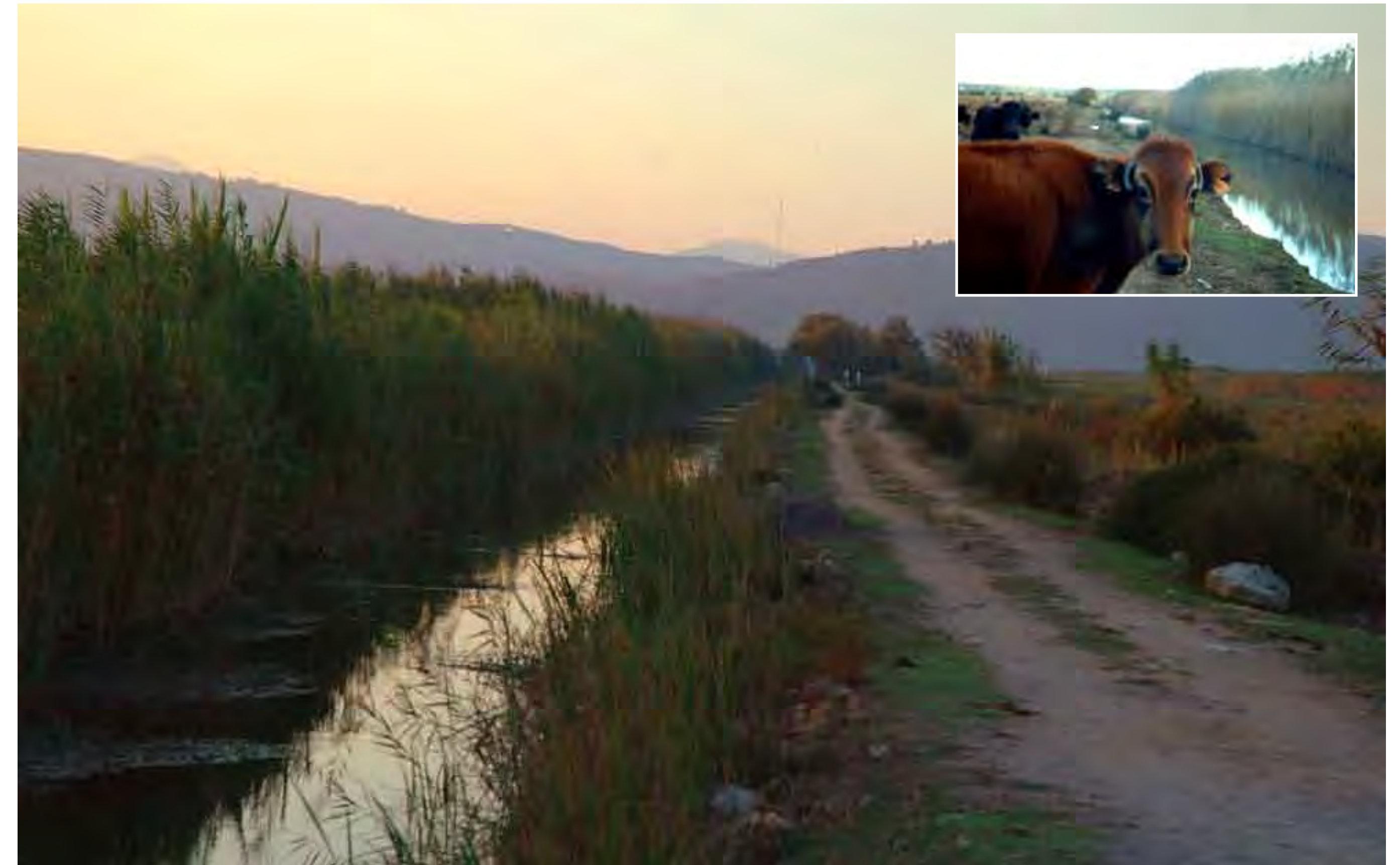
Solera: 5m.

Profundidad de excavación: 1m".

(*Memoria descriptiva de la finca agrícola Albufera de Alcúdia*. Cremades, Beneyto 1901).

"Síquia dels Polls, que comença en el pont del son Carbonell i acaba a la síquia de la Font de son Sant Joan: té 5 m. d'ampla i 2.800 m. de llarg".

(*Sa Marjal*, novembre 1913).



## IDENTIFICACIÓ

▼ TOPÒNIM:

Canal d'en Maroto

## LOCALITZACIÓ

▼ COORDENADES UTM

X:

Y:

Longitud: **30.475 m2 (apx.)**

FULL MAPA TOPOGRÀFIC: **671-6**

## DESCRIPCIÓ

Canal principal de la part de Son Serra que és alimentat per una sèquia que té el seu origen en el Clot de Mosson Guiem i que després de travessar mitjançant un ample sífó el Canal d'en Pep es converteix en el Canal d'en Pujol.

## ALTRES CARACTERISTIQUES

Tipologia	Canal
Ús	Recollir les aigües del Clot de Mosson Guiem
Necessitat d'actuació	Neteja
Estat de conservació	Regular

## OBSERVACIONS / REFERÈNCIES

En sentit contrari a la sèquia que alimenta el Canal d'en Maroto en surt una altra també del Clot de Mosson Guiem que alimenta a la vegada una sèquia mestre a la part baixa de Son Serra i que era impulsada cap a Ses Puntes (?) mitjançant una maquineta situada darrera les cases d'en Gener.

## LOCALITZACIÓ AL MAPA FORESTAL 2004/FULL 671-6



## IDENTIFICACIÓ

### ▼ TOPÒNIM:

**Camí d'Emmig (Carretera d'Emmig)**

## LOCALITZACIÓ

### ▼ COORDENADES

X:

Y:

Longitud: **4.300 m (apx)**

FULL MAPA TOPOGRÀFIC: **673-1**

## DESCRIPCIÓ

És sens dubte el camí principal de s'Albufera. Separa en dos grans sectors s'Albufera i comunica la marjal poblada amb la mar. Aquest fet va ser molt important per a l'impuls de l'agricultura i la conversió de gran part de la zona humida en terres de cultiu, ja que va esdevenir fonamental per a la recollida d'alga tan necessària per a l'adob de les terres en l'època en que els fertilitzants inorgànics no existien. D'aquí s'entén el "peatje" que havien de pagar per poder passar per aquest camí : " *A n'es Pont de Can Blau feien pagar en aquell temps (any 1915-16) per anar a cercar alga l'50, que noltros deiem sis reials o sino quatre o cinc senalles de grava per tapar els clots de sa carretera...*" (L'amo en Rafel "Corró")

## ALTRES CARACTERISTIQUES

Tipologia	Camí
Ús	Travessa l'Albufera en la mateixa direcció que els torrents
Necessitat d'actuació	Manteniment
Estat de conservació	Regular

## OBSERVACIONS / REFERÈNCIES

Sobre els camins relacionats amb l'Albufera, també en parlen els texts de Cremades-Beneyto i els d'en *Corró*. Els transcrivim per tenir aquí una idea més completa de la xarxa viària tal com era a principis del segle XX:

"Camins amb base de pedra

Camí de les cases de s'Albufera  
Camí del Forcadet i dels Polls  
Camí del Canal de can Molinas  
Camí de les Puntetes a la Roca  
Camí d'en Capó  
Camí d'en Pujol  
Camí del malecò del Canal Central  
Camí des del pont de Santa Margalida al Port d'Alcúdia  
Camí de la Casa de s'Albufera al creuer de sa Manegueta  
Camí des d'aquest creuer a la Alcúdia (sic)  
Camí de la Manegueta a Can Capó  
Camí del sestador d'en Planas a la Màquina Vella  
Camí de les cases de s'Albufera a la Màquina Nova  
Camins de les cases de s'Albufera a Sant Lluís  
Camí d'en Marquet  
Camí d'Amarador  
Camí d'en Mosquera

### Camins de terra

Camí del Murterar  
Camí del Colombar  
Camí del Pouet  
Camí del Pouet en el Colombar  
Camí del Barral  
Camí del Patrimoni  
Altres camins en el Patrimoni (1.230 m)  
Altres camins en les Mosqueres (480 m)  
Camí del canal Ferragut en el Colombar  
Camí del canal d'en Molines a la síquia d'en Pedro Moix  
Camí de can Blau a cal Biscaí."

"VIII.-CAMINS. Vet aquí els camins que es feren a dins s'Albufera amb la seva corresponent llargària:

Camí de l'entrada a l'Albufera fins a Alcúdia, 8.000 m.  
Camí de sa Manegueta, 2500 m.  
Camí de la part d'Alcúdia fins a les Puntetes, 7.000 m.  
Camí del Senyal fins a la Roca, 1.200 m.  
Camí del Pont de Ferro de Can Blau fins a la mar, o sigui el Malecò, 4.000 m.  
Camí des de la casa del Biscaí fins a son Sant Joan, 4.000 m.  
Camí del canal d'en Pujol fins a la caseta d'en Maroto, 3.500 m.  
Camí d'entrada a l'Albufera per la part de Muro, fins al braç que està dins el Pinar, 3.100 m.  
Camí de l'Amarador Gran fins al Pinar, 1.800 m.  
Camí d'en Marquet, 2.000 m.  
Camí que des de l'Amarador Gran volta per son Serra i sa Pastura fins al Canal d'en Molinas, 3.000 m.

La llargària dels camins de s'Albufera fan un total de 40 Km i 600 m. o sigui més de 8 hores o llegües de llarg. (*Sa Marjal*, juliol 1912).



## LOCALITZACIÓ AL MAPA FORESTAL 2004/FULL 673-1



## IDENTIFICACIÓ

▼ TOPÒNIM:

**Camí dels Senyals / des Senyal i altres**

## LOCALITZACIÓ

▼ COORDENADES UTM

X: **510284,9**

Y: **4405829,7**

Longitud: **1.580 m (apx.)**

FULL MAPA TOPOGRÀFIC: **673-1**

## DESCRIPCIÓ

Camí que travessa s'Albufera en sentit perpendicular respecte a la circulació de l'aigua, des del Camí de s'Empresa fins al Pont de Sa Roca; aquest camí separa la zona dels Colombars de la des Cibollar. Històricament té importància perquè era el camí més curt des de les cases de s'Albufera a sa Roca. Era un camí que estava a un nivell més baix i, per tant, s'inundava amb facilitat. En els anys seixanta es va aixecar mig metre.

## ALTRES CARACTERISTIQUES

Tipologia	Camí
Ús	Travessa s'Albufera perpendicular al camí d'enmig
Necessitat d'actuació	Manteniment
Estat de conservació	Regular

## OBSERVACIONS / REFERÈNCIES

Sobre el nom del Camí des Senyals hi ha un testimoni oral de gran valor. A l'enfront del Camí des Senyals, hi havia una comporta "que era manejada des de d'alt per un home que estava a una garita feta just damunt sa paret des Canal Riego. La comporta tenia dos colors, blanc i vermell i segons es col·locàs aquesta mostrava un color o un altre. Normalment es regava els matins de 8 a 14 hs, cap a Can Blau i es cap vespre cap a sa banda d'Alcúdia. Això es feia durant tot l'any, ja que hi havia gent que tenia canyom, altres arròs, moniatos, carabasses..." ( de l'entrevista amb l'amo en Tofol "Escolà", el 28-II-1989 )

## ALTRES CAMINS:

### Camí dels Polls

Camí situat al sudoest de s'Albufera que comunica la zona de son Carbonell amb la de la Font de son Sant Joan. Era un camí fort amb base de pedra. Transcorre paral·lel a la síquia dels Polls.

Aquest camí en els anys cinquanta era el principal accés a les veles arrosseres de la part de dalt de la Síquia dels Polls i fins i tot hi entraven camions per treure les collites. Per això –per treure les collites- pràcticament tots els propietaris de dalt tenien i tenen dret de pas al Camí dels Polls i aquest es practicava pels distints passos que travessaven la Síquia dels Polls (Pas d'en Ribera, Pas des Siulet, Pas d'en Neca, Pas d'en Polseres i Pas d'en Nana).

L'any 1986 aquest camí estava pràcticament enfonsat i desaparegut i devers l'any 1989 es va tornar a aixecar i es feren els ponts de formigó i les comportes de ferro al Canal des Sol, a la Síquia d'en Moix, a la Síquia d'en Manuel i al Canal d'en Palet. Els de la Síquia d'en Moix i d'en Manuel eren comportes de vaivé per una hipotètica pujada d'aigües salobres que mai ha tingut lloc i per això no s'han fet servir mai i es troben inutilitzades i podrides. Els altres ponts de formigó amb comportes situats en el Canal des Sol i d'en Palet consten de tres ulls, dos rectangulars a cada costat i un rodó central i aquests sí que tenen una funció reguladora de l'aigua de la Font de Son Sant Joan perquè es pot derivar més o menys cap a la part de Son Carbonell o pel contrari cap al Ras i Ses Puntes.

### Camí d'en Molinas/Camí d'en Pep

Aquest camí arranca del Pont d'Amarador i transcorre paral·lel al canal d'en Pep o d'en Molinas, travessant el canal dels Pins, aferrat a la Carretera Alcúdia-Artà.

En Cremades i Beneyto s'hi refereixen com un camí amb base de pedra i l'anomenen el Camí del canal de can Molinas.

En Corró parla del camí de l'Amarador Gran fins al pinar, que té 1.800 m.

### Camí de les Puntes

Aquest camí recorre el tram que va des del pont de Santa Margalida fins al Camí d'en Molinas. Es un camí baix que s'inunda amb molta facilitat.

En Cremades i Beneyto s'hi refereixen com un camí amb base de pedra i l'anomenen el camí de les Puntes a la Roca.

En Corró parla camí de la part d'Alcúdia fins a les Puntes (7.000 m.) És a dir, que l'uneix al camí d'Alcúdia a santa Margalida. El mapa d'en Cremades-Beneyto l'assenyala directament com camí de Santa Margalida. Aquest topònim avui encara roman per denominar el pont a través del qual el camí travessa el canal del sol. Antigament tenia continuació directe cap Alcúdia per la carretera d'en Capó, que travessava tot el Cibollar.

L'amo en Tomeu "Gener" encara recorda com el camí d'Alcúdia només arribava al pont dels Anglesos (continuava com un camí de carro estret per dins el pinar), i el camí de Santa Margalida era el que passava per davant la casa on vivia, les actuals cases de ses Puntes.



## IDENTIFICACIÓ

### ▼ TOPÒNIM:

Sifó del Canal d'en Pujol a la síquia de sa Senyora

## LOCALITZACIÓ

### ▼ COORDENADES UTM

X:

Y:

Longitud: 180 m

FULL MAPA TOPOGRÀFIC: 673-1

## DESCRIPCIÓ

Aquest sífó, construït com els altres amb peces de marès, té l'entrada un poc abans de la confluència del Canal d'en Pujol amb el Canal des Sol i comunica el Canal d'en Pujol – d'aigües color de ferro - amb la Síquia de sa Senyora, travessant per davall el Canal des Sol, el Gran Canal i Sa Siurana.

En haver-hi plena dels torrents el Canal des Sol revé ràpidament i el desnivell respecte a la Síquia de sa Senyora a l'altura del Camí dels Senyals provoca un trasvàs d'aigua en forma de brollador espectacular d'aigües tenyides de ferro provinents del Canal d'en Pujol.

## ALTRES CARACTERISTIQUES

Tipologia	Sifó
Ús	Pas de l'aigua entre canals
Necessitat d'actuació	Manteniment i neteja
Estat de conservació	Desconegut

## OBSERVACIONS / REFERÈNCIES

A La *Memoria descriptiva de la finca agrícola Albufera de Alcúdia*. Cremades, Beneyto 1901, hi ha la següent descripció d'aquest sífó :

Sifón del canal grande de La Roca

Situado a poca distancia del anterior [el sífó del canal de rec a sa Roca], es ligeramente paralelo al mismo y cruza los mismos cauces. Está también abierto en roca, y sus losas de tapa tienen 1m. de largo por 0,40 de espesor.

Dimensiones:

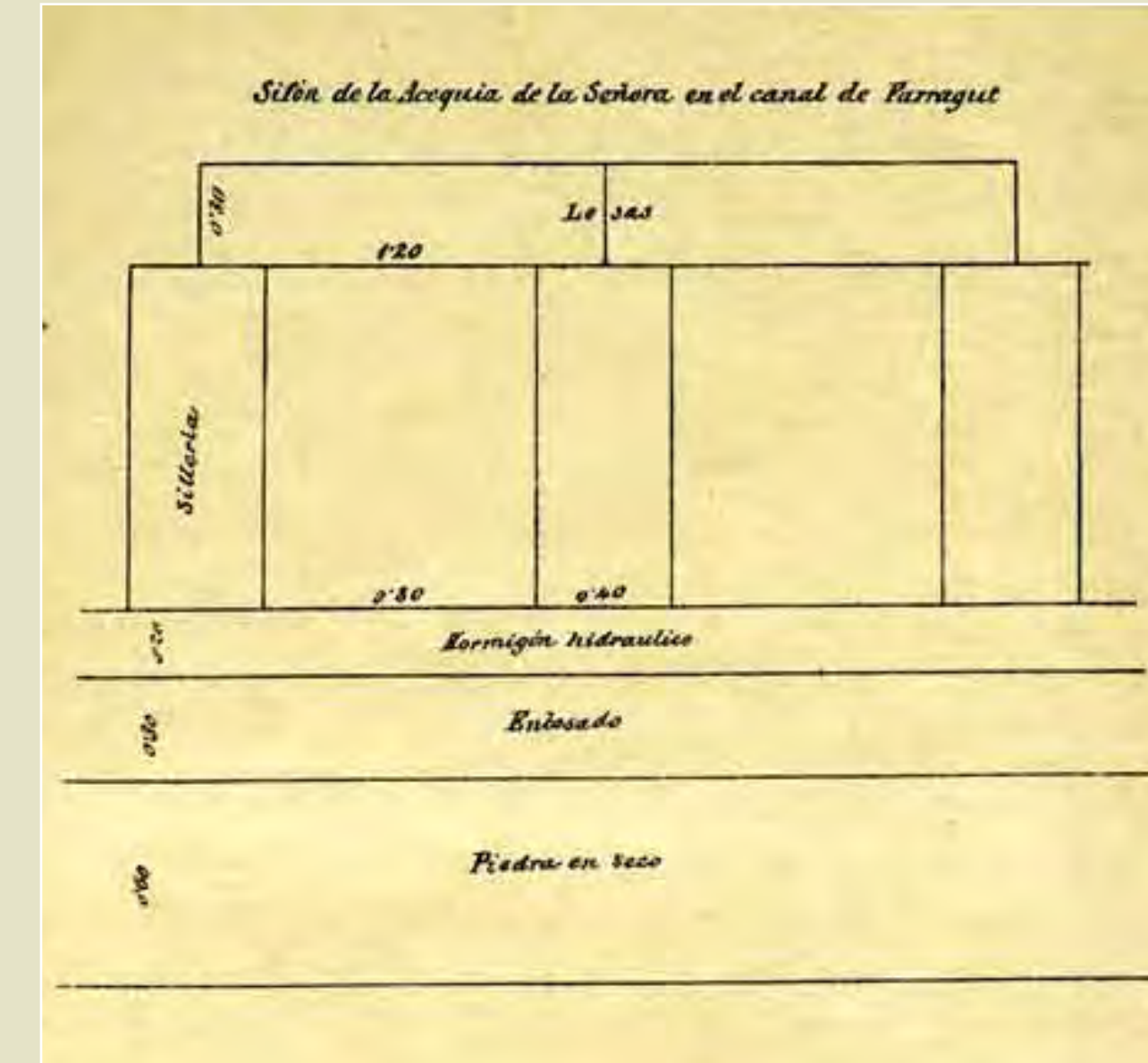
Longitud: 105m.

Ancho de sección: 0,60m.

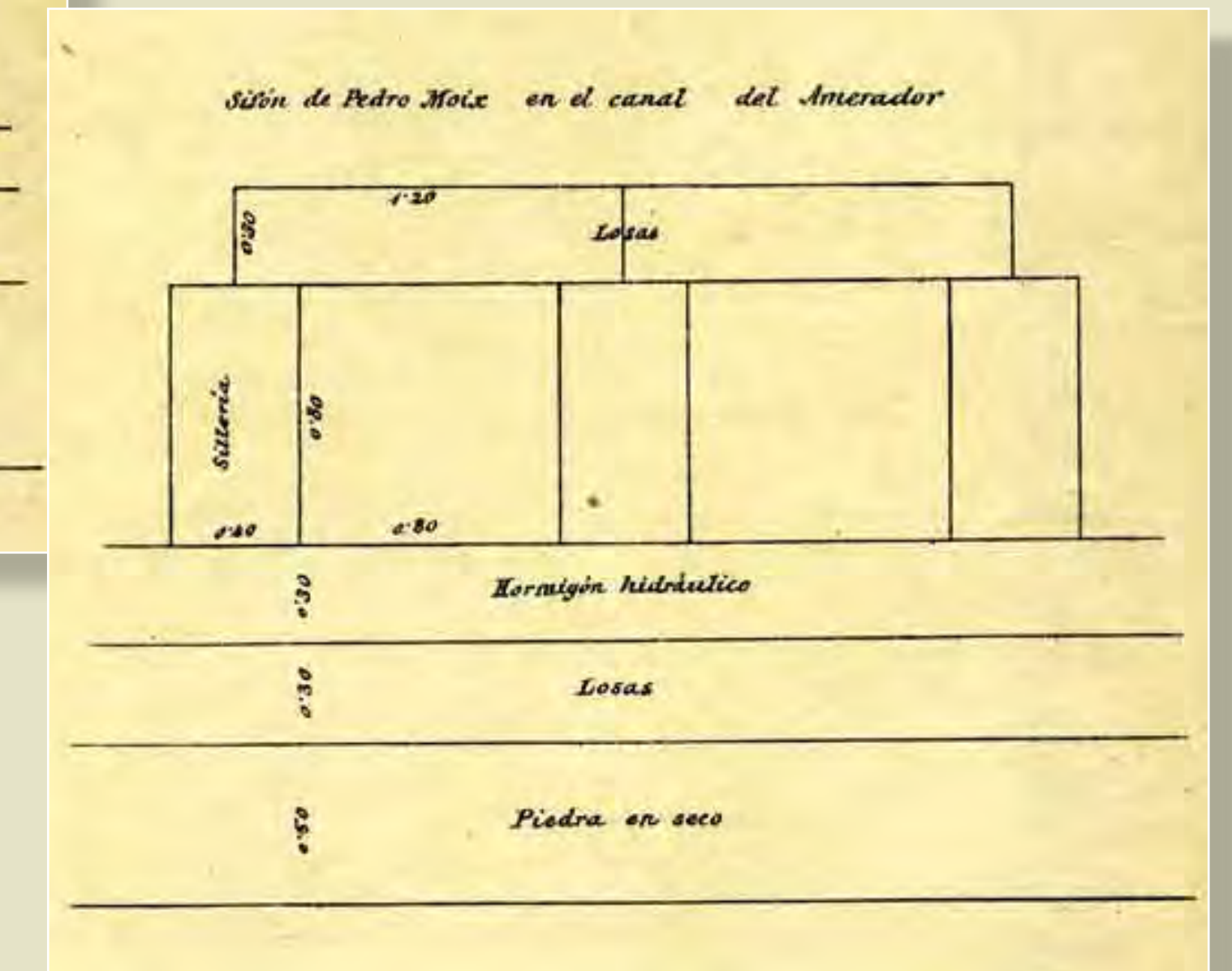
Altura de la misma: 0,60m.

Se encuentra en buen estado de conservación".

## LOCALITZACIÓ AL MAPA FORESTAL 2004/FULL 673-1



Exemples de sífons a diferents indrets de s'Albufera.



## IDENTIFICACIÓ

### ▼ TOPÒNIM:

Sifó Canal Rec a Sa Roca

## LOCALITZACIÓ

### ▼ COORDENADES UTM

X:

Y:

Longitud: **110 m.**

FULL MAPA TOPOGRÀFIC: **671-3**

## DESCRIPCIÓ

Aquest sífon té la seva entrada aferrada al Canal des Sol, a l'altura de Pont de Sa Roca i travessa per davall, el Canal des Sol, el Gran Canal i Sa Siurana, per sortir altre cop al Canal Riego que reapareix a l'inici del Camí dels Senyals, devora el Pont de Sa Siurana.

L'espirall – espècie de xemeneia que surt de l'aigua devora el Pont de Sa Roca, aigües avall- és una vàlvula per a la descompressió de l'aire en aquest tram de Canal Riego subterrani.

## ALTRES CARACTERISTIQUES

Tipologia	Sifó
Ús	Pas de l'aigua de rec per davall els canals centrals
Necessitat d'actuació	Manteniment i neteja
Estat de conservació	Desconegut

## OBSERVACIONS / REFERÈNCIES

A *La Memoria descriptiva de la finca agrícola Albufera de Alcúdia*. Cremades, Beneyto 1901, hi ha una bona descripció d'aquest sífon:

"Sifón del Canal grande de riego del Norte

Está situado a 125m. de la máquina de la Roca y cruza los canales laterales del Sur y del Norte y el Central.

Esta obra se abrió toda ella en roca, empleándose para losas de tapa piezas de sillería de 1,60 de largo por 0,40 de espesor.

Dimensiones:

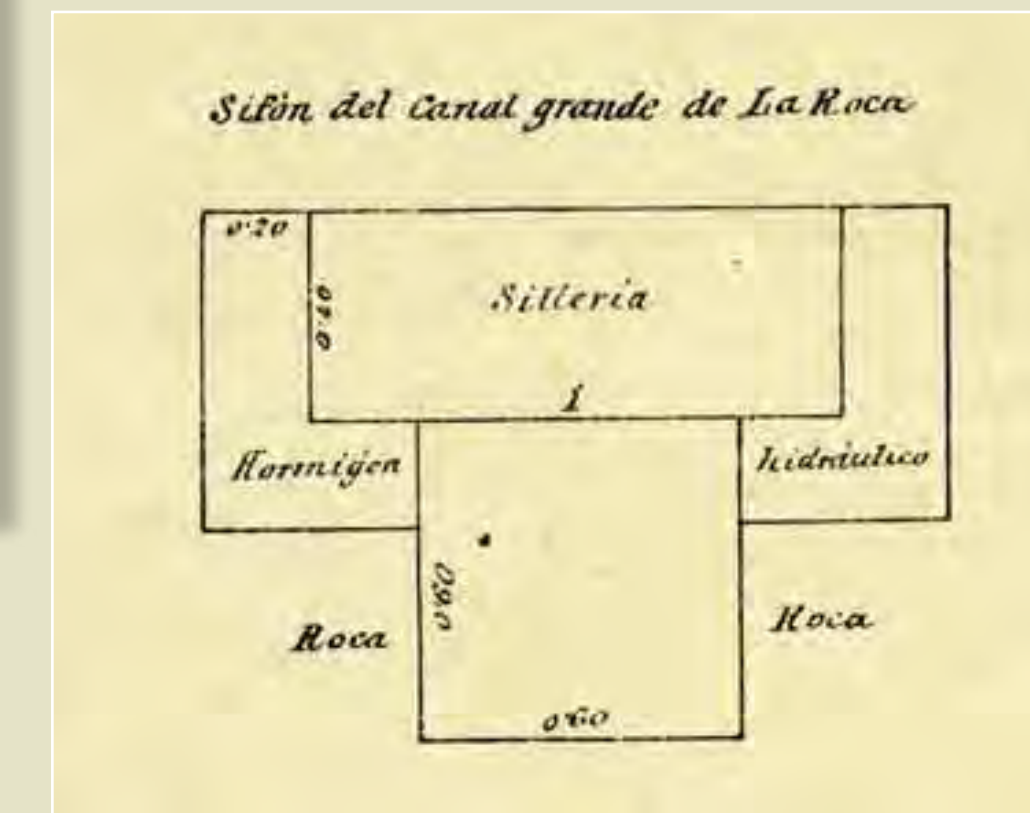
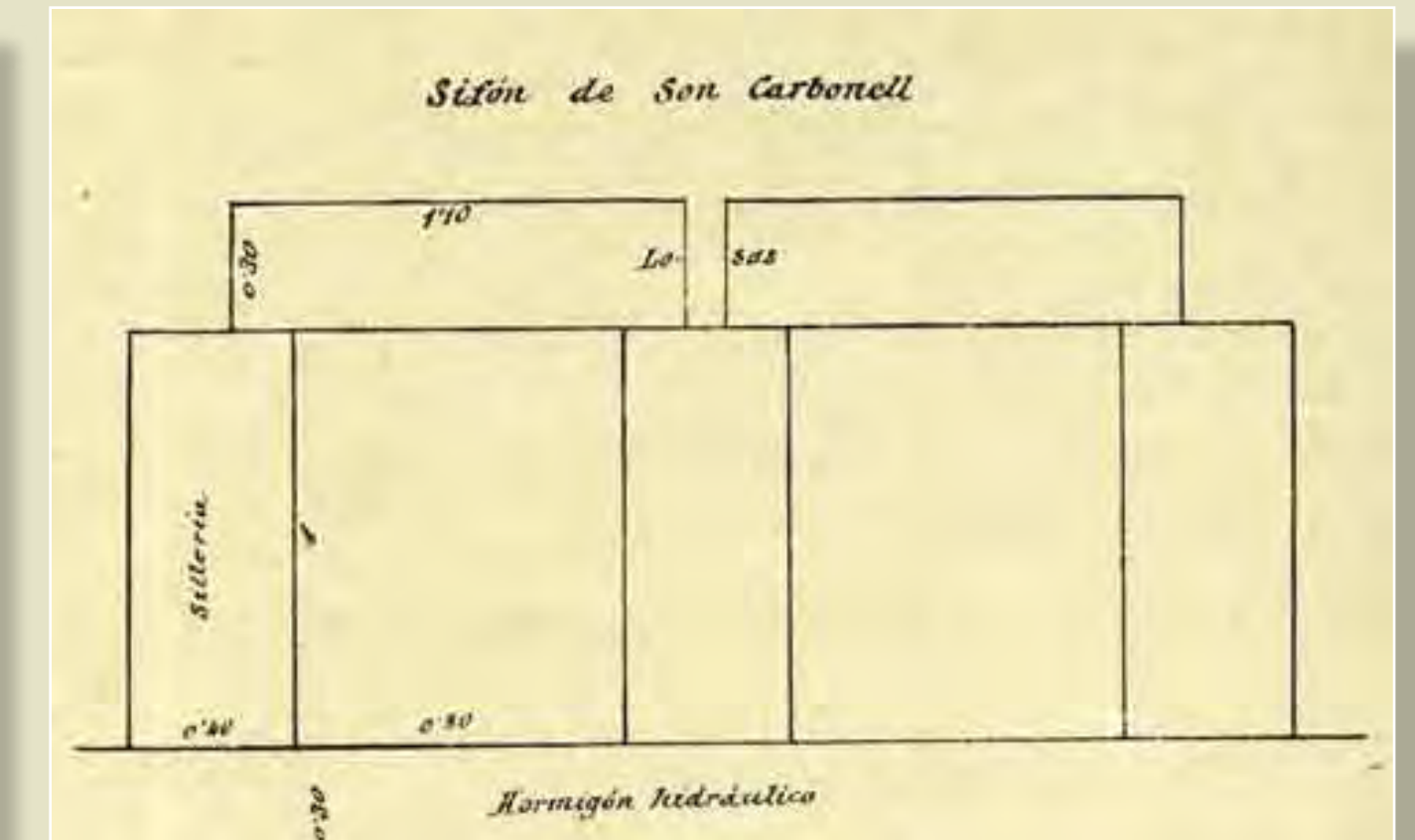
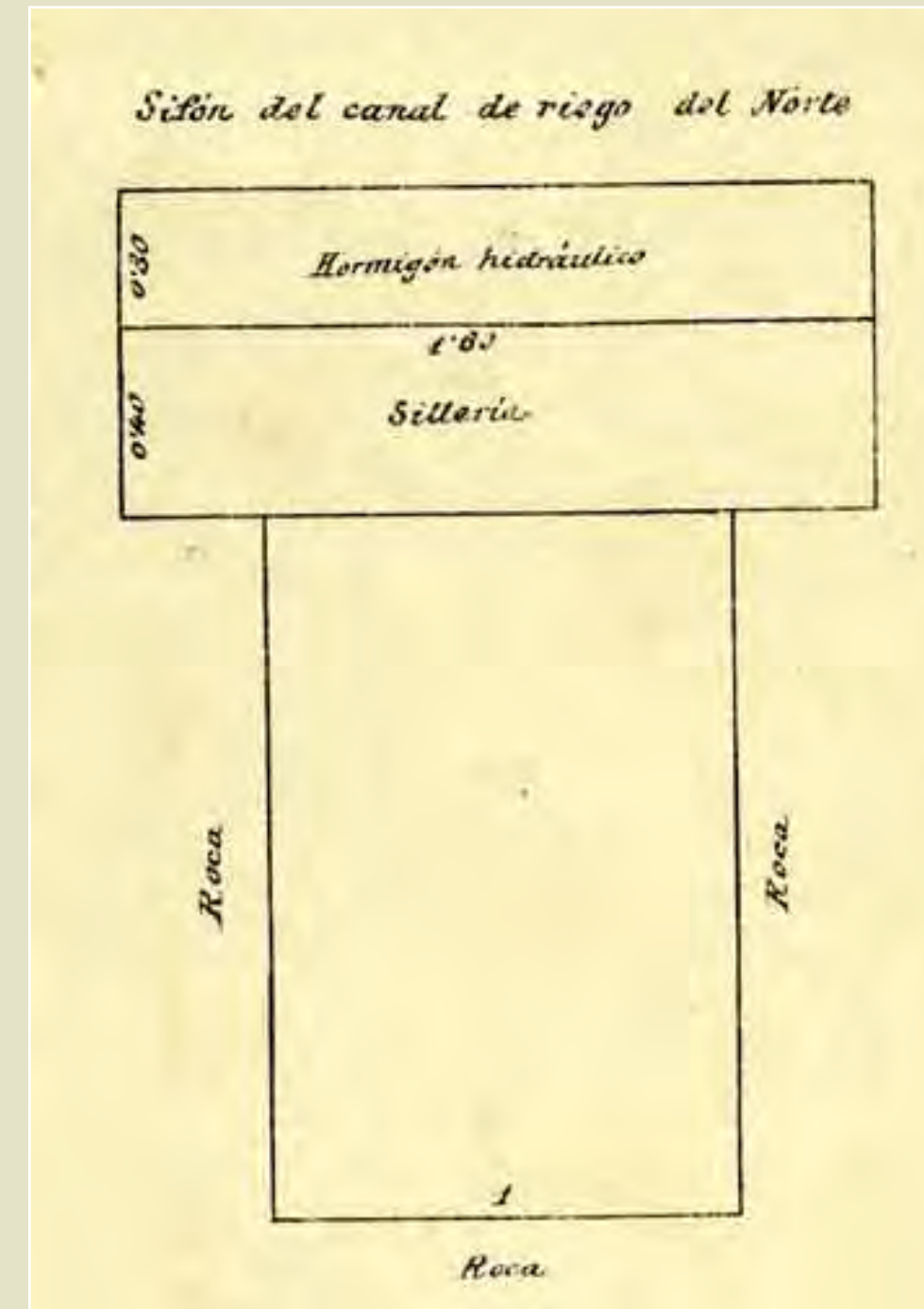
Longitud: 105m.

Ancho de la sección: 1m.

Altura de la misma: 1,50m.

Sobre las tapas de sillería se echó una capa de hormigón hidráulico de 0,30m. de espesor. La construcción de este sífon presentó grandes dificultades por los agotamientos que hubieron de realizarse. Se encuentra en perfecto estado de conservación.

## LOCALITZACIÓ AL MAPA FORESTAL 2004/FULL 671-3



Exemples de sífons a diferents indrets de s'Albufera.

## IDENTIFICACIÓ

▼ TOPÒNIM:

Sifó de Can Cirer

## LOCALITZACIÓ

▼ COORDENADES UTM

X: 508991,2

Y: 4405491,4

Longitud:

FULL MAPA TOPOGRÀFIC: 673-1

## DESCRIPCIÓ

Sifó de peces de marès que recull l'aigua de Son Salat i és alimentat principalment per l'Ullal d'en Matxet o d'en Garrut; travessa per davall la carretera de sa Pobla a Alcúdia i després travessa el llit del torrent de Sant Miquel per damunt, i el seu malecò per davall, i surt a sa Siurana on aboca l'aigua.

## ALTRES CARACTERISTIQUES

Tipologia	Sifó
Ús	Pas de l'aigua entre canals
Necessitat d'actuació	Manteniment i neteja
Estat de conservació	Desconegut

## OBSERVACIONS / REFERÈNCIES

Segons testimonis orals: "Aquest sifó treu l'aigua de Son Salat i en dóna fins a l'estiu, però s'arriba a eixugar..."

És un del pocs sifons que apareix al "Plano general del proyecto para la distribución de aguas de riego", de 1871 de Bateman i Waring. A La Memoria descriptiva de la finca agrícola Albufera de Alcúdia. Cremades, Beneyto 1901, hi ha una descripció que pot correspondre a aquest sifó:

"Sifón de Can Blau

De dos bocas, muro de separación de sillería, losas de tapa de 0,30m. de espesor, muros laterales de mampostería hidráulica y solera de hormigón hidráulico.

Dimensiones:

Longitud: 45m.

Ancho de la sección: 0,60m.

Altura de la misma: 1,10m."

## LOCALITZACIÓ AL MAPA FORESTAL 2004/FULL 671-3



## IDENTIFICACIÓ

▼ TOPÒNIM:

**Sifon del Gran Canal al Canal d'en Moix**

i **altres sifons**

## LOCALITZACIÓ

▼ COORDENADES UTM

X: **506237,3**

Y: **4405115,7**

Longitud:

FULL MAPA TOPOGRÀFIC: **671-3**

## DESCRIPCIÓ

Es tracta d'un dels sifons principals que travassava aigua d'un sector a un altre, especialment en plenes del Torrent per tal de facilitar el drenatge del conjunt de s'Albufera. Posteriorment, la funcionalitat d'aquestes obres hidràuliques va esdevenir de primer ordre per regular els nivells d'aigua en la delicada agricultura de l'arròs, així com també en la gestió de la caça....

Aquest sífon esta situat a la Punta des Vent i travassa l'aigua des del Gran Canal a un punt indeterminat del Canal d'en Moix, j grossa dels torrents un gran brollador que vessa l'aigua del Gran Canal.

## ALTRES CARACTERISTIQUES

Tipologia	Sifó
Ús	Pas de l'aigua entre canals
Necessitat d'actuació	Manteniment i neteja
Estat de conservació	Desconegut

## OBSERVACIONS / REFERÈNCIES

Hi ha altres sifons repartits pels diferents canals del parc, molts dels quals ja són absolutament desconeguts. Entre els que tenen alguna rellevància cal destacar els següents:

**Sifó del Gran Canal al canal Loco:** Aquest sífon travassava aigua –en haver-hi plenes- del Gran Canal al Canal Loco i arrancava aferrat a la regana que comunica el Gran Canal amb sa Siurana. La sortida al Canal Loco la taparen en diverses ocasions, amb peces de marès i material.

**Sifó del Turó de Ses Puntes:** Sifón situat en el Canal Riego (o Canal Rec) a l'endret del Turó des Blat d'es Ras i que travessa el Camí de Ses Puntes, en direcció a l'extrem nord del Turó de Ses Puntes, sense poder-se determinar la seva sortida, que podria estar situada a l'altre costat del Camí de ses Puntes.

Algunes de les referències a sifons que hem trobat a la bibliografia les resumim a continuació en els següents esquemes:

**Mapa toponímic de Francesc Lillo**

Cirer, 202 Sifó de Can

Sifons, 298 Es

Siulet, 111 Sifó del canalet d'en

**Cremades-Beneyto**

Balma, Sifó del canal de can

Blau, Sifó de Can

Capó en el canal de can Balma, Sifó de la carretera d'en

Carbonell, Sifó de son

Manuel Lete en el canal d'Amarador, Sifó d'en

Moix en el canal d' Amarador, Sifó d'en Pedro

Rec del Nord, Sifó del canal gran de

Roca, Sifó del canal gran de la

Senyora, Sifó de la síquia de la

**Corró:**

“X.-SIFONS.

Dos sifons en el canal d'en Vauma de 12 m. de llarg; un amb dues boques i l'altre amb tres d'un metre d'ampla.

Un sífó en el canal de la Senyora de 20 m. de llarg, amb dues boques o forats, d'un metre d'ampla.

Un altra sífó en el mateix canal i també a prop de sa Roca, de 100 m. de llarg i 60 cm. d'ampla.

Un sífó a la Punta del Vent amb 60 m. de llarg i 60 cm. d'ampla.

Un altre sífó en el torrent de sant Miquel, a can Blau, de 50 m. de llarg amb dues boques, de 80 cm. d'ampla

Un sífó en el pont de son Carbonell del Torrent de Muro, de 40 metres de llarg, amb dues boques i 80 cm. d'ampla.

Un sífó en el canal d'Amarador o d'en Moix, de 12 m. de llarg per un metre d'ampla.

Un altra sífó en el canal de l'Ullastrar de 10 m. de llarg per un d'ampla.

Tres sifons en el canal d'en Molinas de 12 m. de llarg; un amb dues boques, i els altres dos amb una; i tots d'un metres d'ampla.

(*Sa Marjal*, desembre 1913).

**Inventari de sifons del Pla de Gestió de 1989:**

Síquia de son Cirer a sa Siurana

Pujol-Senyora

Gran canal a canal Loco (antes Senyora)

Síquia de son Senyor a canal des Sol

Canal Maroto a canal Pujol per davall canal d'en Pep

Ferragut-Estella

Ferragut-Loce

Síquia des Canó a per davall canal Palet

Síquia d'en Manuel per davall síquia dels Polls



## Taula comparativa

<b>Sifons, 298 Es</b>		
<b>Siulet, 111 Sifó del canalet d'en</b>		
	Balma, Sifó del canal de can	Vauma, Dos sifons en el canal d'en
<b>Cirer, 202 Sifó de Can</b> <i>(síquia de son Cirer a sa Siurana)</i>	Blau, Sifó de Can	Blau, sífó en el torrent de sant Miquel, a can
	Capó en el canal de can Balma, Sifó de la carretera d'en	
	Carbonell, Sifó de son	Carbonell del Torrent de Muro, sífó en el pont de son
	Manuel Lete en el canal d'Amarador, Sifó d'en	
	Moix en el canal d' Amarador, Sifó d'en Pedro	Moix, sífó en el canal d'Amarador o d'en
	<b>Rec del Nord, Sifó del canal gran de</b>	
<i>Pujol-Senyora</i>	Roca, Sifó del canal gran de la	Gran Canal?, sífó en el canal de la senyora i també a prop de sa Roca,
<i>Gran canal a canal Loco (antes Senyora)</i>	Senyora, Sifó de la síquia de la	Senyora, sífó en el canal de la
<i>Síquia de son Senyor a canal des Sol</i>		Punta del Vent, sífó a la
		Ullastrar, sífó en el canal de l'
<i>Canal Maroto a canal Pujol per daval-Il canal d'en Pep</i>		Molinas, Tres sifons en el canal d'en
<i>Ferragut-Estella</i>		
<i>Ferragut-Loce</i>		
<i>Síquia des Canó a per davall canal Palet</i>		

En blau, Inventari de sifons del Pla de Gestió de 1989

## IDENTIFICACIÓ

### ▼ TOPÒNIM:

Estany de Ses Salines

## LOCALITZACIÓ

### ▼ COORDENADES UTM

X:

Y:

Longitud: **150 m (apx.)**

FULL MAPA TOPOGRÀFIC: **673-1**

LLOC: **Punta des Vent**

ZONA PARC: **Finca**

## LOCALITZACIÓ AL MAPA FORESTAL 2004/FULL 673-1



## DESCRIPCIÓ

Estanys artificials per a l'obtenció de sal construïts sobre el substrat argilós-arenós de la zona coneguda, en els anys cinquanta, com es Prat de Baix. Les separacions entre estanys estan fetes de terra argilosa del mateix lloc a vegades continguda per peces de marès de les pedreres veïnes. Els murets transversals de separació dels cristal·litzadors són d'una filada simple de marès. Les places per acaramullar la sal procedent de la recol·lecció estan situades entre els vuit estanys de cristal·lització, sobre una mota o caminal més ampla. Per guanyar espai per a les places els estanys tenen els caires arrodonits. Les salines, tal com queden l'any 1949, consten dels estanys següents:

1 concentrador previ	de 200 m _ 480 m = 96.000 m <sup>2</sup>	_	1 = 96.000 m <sup>2</sup>
2 concentradors	de 50 m _ 190 m = 9.500 m <sup>2</sup>	_	2 = 19.000 m <sup>2</sup>
8 cristal·litzadors	de 40 m _ 70 m = 2.800 m <sup>2</sup>	_	8 = 22.400 m <sup>2</sup>
Total:			137.400 m <sup>2</sup>

Les salines estaven tancades per una paret a la banda nord i per motes d'argila a les bandes de migjorn i de ponent. La conducció d'aigua de la mar estava situada a l'extrem de llevant.

## ALTRES CARACTERISTIQUES

Tipologia	Pont
Ús	Pas al camí de sa Font
Necessitat d'actuació	Manteniment. Restauració. Les baranes varen ser restaurades l'any 1990.
Estat de conservació	Els pilars que suporten el pont han cedit

## OBSERVACIONS / REFERÈNCIES

La Memòria descriptiva de les obres per a la construcció de les salines, així com els diferents expedients elaborats per l'antiga "Jefatura de Minas" del Ministeri d'Indústria aporten gran quantitat de detalls sobre la història d'aquestes salines. Adjuntam uns dels planells continguts en aquesta documentació.

Hi ha altres estanys de rellevància que podríem incloure en l'apartat d'estanys o llacunes amb una funció específica, gairebé industrial. Pel seu interès històric i perquè recentment ha estat reconstruït, potser val la pena fer una breu ressenya de l'estany d'Amarador: És un estany d'aigües somortes i poc profundes que rep l'aigua del Canal d'en Palet i del Canal d'en Moix i després de divagar per aquest petit estany van a alimentar el Canal d'en Pep. Com el seu nom indica aquest era l'amarador i tots els pobles dels voltants hi duïen a amarar el cànnyom.

"Els pobles de Santa Margalida, de Muro y de sa Pobra exigiren a s'Inglès que respectàs es dret de propietat que tenien i tenen sobre s'Amarador Gran, que és un estany d'unes sis corterades d'extensió amb ses voreres situat en el Sur no gaire lluny de Son Sanjuan, en el qual els citats pobles desde temps inmemorial ameran es cànnyom."

"Un Manacorí" . *Sa Marjal*, vol. I, Tom II, pàg. 167.



## BIBLIOGRAFIA GENERAL

ALCOVER, ANTONI MARIA I MOLL, FRANCESC DE BORJA (1930-1962): *Diccionari català-valencià-balear*. Ed. Moll. Palma. 10 volums.

ALOMAR, G., Cardell, J., Cau, M.A., Orfila, M., Rosselló, R., Fiol, P. i Payeras, D. 1994-1991 *Historia de Muro*. 4 volums. Ajuntament de Muro.

BARCELÓ PONS, Bartomeu (1965): "Realidad y mito de la Albufera", *Bolletí de la Cambra de Comerç, Indústria i Navegació de Palma de Mallorca*, N° 648, pág. 189-197.

BARCELÓ PONS, Bartomeu, MAYOL, Joan (1980): "Estudio ecologico de la Albufera de Mallorca", *Departamento de Geografía de la Universidad de Palma de Mallorca*.

BERARD, Jeroni de (1983): *Viaje a las Villa de Mallorca 1789*. Palma: Ajuntament de Palma-Lluís Ripoll editor.

*BUTLLETÍ DEL PARC NATURAL S'ALBUFERA DE MALLORCA*. NÚM. 1 Maig 1994. Govern Balear. Mallorca.

*BUTLLETÍ DEL PARC NATURAL S'ALBUFERA DE MALLORCA*. NÚM. 2 Febrer 1995. Govern Balear. Mallorca.

CAÑELLAS SERRANO, Nicolau S. (1993): *L'aigua, el vent la sang. L'ús de les forces tradicionals a Mallorca*, Edicions Documenta Balear, Palma.

CREMADES, E. y BENEYTO, L (1901) "Memori descriptiva de la fincs la Albufera de Alcudia. Madrid.

DESPUIG i DAMETO, Antoni (1785) *Mapa de la Ysla de Mallorca*. (Escala aproximada 1:70.000). Mallorca.

ESCARTÍN BISBAL, Joana Maria (2006): "Usos Industrials dels recursos naturals de s'Albufera: L'exemple de Celulosa Hispanica S.A. Dins Molina, Ramon (ed.) "S'Albufera de Mallorca. Aspectes geogràfics, històrics i socioeconòmics". Ajuntament de sa Pobla. Sa Pobla.

ESCARTÍN BISBAL Joana Maria (1998): "De la molinaria tradicional a la fàbrica moderna. La producció paperera i la família Gual de Torrella", *Estudis d'Història Econòmica* 15, pág. 115-137.

FRONTERA SERRA, Miquel (2005). "Salines de Balears". Fundació sa Nostra. Palma de Mallorca.

LILLO COLOMAR, F. (1995) "Noves Aportacions a la Toponímia de s'Albufera". Dins MARTÍNEZ TABERNER, A. I MAYOL SERRA, J. (eds) (1995): *S'Albufera de Mallorca*. Monografies de la Societat d'Història Natural de les balears, 4. Ed. Moll. Mallorca.

LLABRÉS BERNAL, J. (1958-71): *Noticias y relaciones históricas de Mallorca. Siglo XIX*. (5 VOL.). Palma.

MARCH CERDA, M.A. 1985. Mapa Toponímic i de Vegetació/ Revista Lluc n° 720,22-23.

MARTÍNEZ TABERNER, A. I MAYOL SERRA, J. (eds) (1995): *S'Albufera de Mallorca*. Monografies de la Societat d'Història Natural de les balears, 4. Ed. Moll. Mallorca.

MATEU VIVES, P. 1993. El Cançoner de l'Albufera. I Jornades de Cultura Popular a les Balears, 89-99. Ed. Ajuntament de Muro; Universitat de les Illes Balears. Muro.

MAYOL, J., LLABRÉS, A., AGUILÓ, J.A., I MUNTANER, J. (1978): *S'Albufera*. Guia de passeig. Conselleria de Turisme. Govern Balear. Palma.

PICORNELL, C. GINARD, A. (1995) "John Frederic Latrobe Bateman". Dins MARTÍNEZ TABERNER, A. I MAYOL SERRA, J. (eds) (1995): *S'Albufera de Mallorca*. Monografies de la Societat d'Història Natural de les balears, 4. Ed. Moll. Mallorca.

*Sa Marjal*. Revista Popular (1910) Toms diversos. Sa Pobla.

SERRA CORRÓ, P. A. (1910-1927) Datos de s'Albufera/ Revista Sa Marjal núms. 23,91,225 i 226. Sa Pobla.

VARGAS PONCE, JOSÉ (1983): *Descripciones de las islas Pithiusas y Baleares*. 1787. José J. de Olañeta, Editor. Mallorca.

VENTANYOL SUAUE, PEDRO (1982): *Historia de Alcudia. Tomo III*. Biblioteca de la Ultima Hora, 1928. Palma.

## Agraïments:

Al personal del Parc, per l'ajuda i la paciència.

Als Muntaner, pare i fill.

A Ramon Molina.

A la Família Rosselló Reinés i a Melcior Tugores.

A Bel Crespí.

Als propietaris de l'entorn, Gori "Noceres", Antoni Barceló,

Tomeu Cladera "Gener".

A Biel Ordines.

I a Xesc Lillo coautor de bona part del treball.