

Nous punts d'observació al Parc



Part final de l'itinerari de l'aguait dels Colombars.

Nova plataforma al camí de ses Punes.

Aquesta primavera han quedat enllestits i oberts al públic dos nous punts d'observació: l'aguait del Colombars i la plataforma del camí de ses Punes.

L'aguait dels Colombars, situat al final del camí dels Senyals i a l'enfront des Murterar, s'ha canviat d'ubicació, situant-se ara més prop del camí i a una zona més protegida de les ventades que l'havien desmantellat en dues ocasions. L'itinerari per accedir-hi és un dels més singulars de s'Albufera, ja que ens fa circular per dins un bosquet de tamarells i una zona de salicornià. A aquest itinerari abunden els petits aucells, com ara les boscarles, ulls de bou

i rossinyols, segons l'època de l'any. Un cop arribats a l'aguait, els visitants poden gaudir de les nombroses corpetasses, els moretons i els soterins que descansen o s'alimenten a la llacuna.

La plataforma del camí de ses Punes està cridada a ser un lloc de parada obligada per a tots els amants de s'Albufera, i molt especialment pels ornitòlegs; ja que des d'ella es domina una gran part des Ras i ses Punes, zones que s'han convertit aquest darrers anys en unes de les més interessants de tot el Parc. Agrons, ànneres, arpelles i moltes altres espècies es poden observar a plaer des d'aquest punt elevat.

Pràctiques FCT 2004 al Parc



Ramon Roca (IES Sa Pobla) i Leticia Sastre (IES Felanitx) amb Manuel Coello, capatàs del Parc.

Per segon curs consecutiu el Parc acull joves en pràctiques de formació professional en el marc del conveni signat per l'IBANAT i la Conselleria d'Educació. En

aquesta ocasió hi participen 4 alumnes dels Instituts (IES) de sa Pobla i Felanitx en 3 torns entre el 29 de març i el 16 de juny. Els alumnes participants són per l'IES sa Pobla: Ramon Roca Píza i M^a del Mar Sastre i per l'IES Felanitx, Vicenç Gari i Leticia Sastre. Per primer cop, un dels alumnes (Ramon Roca), realitza tot el període de pràctiques de forma íntegra al Parc; els altres, a més de s'Albufera, tenen assignades altres destinacions a l'IBANAT.

Les activitats que desenvolupen els alumnes, després de passar per una fase de presa de contacte amb els diferents equips del Parc, són les relacionades amb la gestió i manteniment del Parc, l'ús públic i les activitats educatives, la vigilància, etc...

Adreces i telèfons de contacte



Centre d'Informació

Llista de Correus
E-07458 Can Picafort. Mallorca
Tel. 971 89 22 50. Fax 971 89 21 58
Correu electrònic: parc.albufera@wanadoo.es

Canal des Sol.

D.L. 1/1998

DI7 COMUNICACIÓ

Subscripció gratuïta

Si vols rebre aquest butlletí de forma gratuïta, emplena la butlleta adjunta i fes-la arribar per correu, fax o correu electrònic a: Di7 Comunicació. C/ Llorenç Villalonga, 8 · I.r 07350 Binissalem. Mallorca. Fax: 971 87 05 91 · Correu electrònic: albufera@di7.es (si et subscrius per correu electrònic, envia les dades que t'indicam a continuació).

Nom i llinatges _____ Data de naixement _____

Adreça _____

Codi postal _____ Població _____

Telèfon _____ Fax _____

Correu electrònic _____

Ocupació i càrrec _____

BUTLLETÍ PARC NATURAL S'ALBUFERA DE MALLORCA

Núm. 5. Juny



Visitants al bosc de ribera. ©Biel Perelló, 2004.

S U M A R I

- Pasturant a s'Albufera de Mallorca
- Voluntariat al Parc
- Creació d'un bosquet d'oms, polls i freixes a Amarador
- Recompte d'aus aquàtiques
- Trobada de morenells a s'Albufera
- Nous punts d'observació al Parc
- Pràctiques FCT 2004 al Parc

Pasturant a s'Albufera de Mallorca



Orquídia de prat (*Orchis palustris*).

Des dels inicis del Parc els grans herbívors domèstics han estat presents en la gestió de l'espai natural. La tasca que tenen encomanada és la reducció de la vegetació d'una manera sostenible, donant lloc a un canvi pausat i positiu de l'espai natural.

La reducció de la vegetació pel bestiar afavoreix:

- L'obtenció d'aigües lliures, la qual ajuda a la diversificació dels hàbitats i a la millora de la biodiversitat.
- Una millora de la gestió forestal com a sistema de prevenció i extinció d'incendis, donat el fet que a partir de la feina del ramat s'aconsegueixen espais on la vegetació és molt baixa, constituint-se en tallafocs molt efectius a l'hora de prevenir i lluitar contra els incendis forestals.

El bestiar també és utilitzat per a millorar les condicions ecològiques d'algunes espècies representatives del Parc. El cas més notable és el de l'orquídia de prat (*Orchis palustris*), orquídia de gran mida

que troba a s'Albufera de Mallorca l'únic indret de les Illes Balears on poder viure. Per a millorar la presència d'aquesta orquídia als llocs on es troba establerta, s'espera que la planta alliberi la llavor per a ficar-hi el bestiar a pasturar, i la seva finalitat és actuar de sembradora de la planta.

A l'actualitat pasturen tres espècies d'herbívors domèstics a s'Albufera de Mallorca: la vaca mallorquina, el cavall de la Camarga i el búfal del tipus mediterrani. La vaca mallorquina és una raça autòctona en procés de recuperació, de gran valor ecològic i en la gestió forestal. El cavall de la Camarga, com el seu nom indica pertany a la regió de la Camarga, una àrea de maresmes salades i terrenys fangosos en el delta del Roine, en el sud de França. Els búfals pasturen a s'Albufera de Mallorca des del 1990, procedents de les regions meridionals d'Itàlia. Es tracta d'una espècie molt rústica i de marcat tipus ambiental, utilitzat en el seu país d'origen per al control de la vegetació a zones humides, per la seva capacitat de mantenir els canals nets. El nombre total d'animals que actualment pasturen al Parc està al voltant de 136 caps: 106 vaques mallorquines, 23 cavalls de la Camarga i 7 búfals.

La principal font d'aliment d'aquests animals és el canyet (*Phragmites spp.*) que constitueix al voltant del 90% de la dieta d'aquests animals. La resta de la dieta està formada per cesquera (*Cladium mariscus*), jonc (*Juncus spp.*), conreus abandonats i plantes ruderals. En el règim alimentari del cavall de la Camarga també hi trobem l'herba salada (*Arthrocnemum fruticosum*).

El Parc, com a explotació ramadera, realitza les activitats bàsiques pel bon funcionament de la mateixa, com ara els tractaments sanitaris i el marcatge del bestiar, el maneig extensiu i la transhumància, entre d'altres. Moltes hores de feina es dediquen a aquestes gestions, però la tasca bé val la pena.

El maneig extensiu del bestiar es realitza damunt una extensió que està al voltant de les 400 ha, gràcies a una xarxa de tancats que permet la racionalització de les pastures. La transhumància es du a terme a finals d'octubre, quan el bestiar surt del Parc i és dut a la muntanya. El bestiar pastura durant

els mesos de tardor i d'hivern a les muntanyes de Llevant i a la finca de Biniatria, per la manca d'aliment que hi ha a s'Albufera de Mallorca durant aquest període. El bestiar retorna al Parc a primers de març.

Tant la vaca mallorquina com el cavall camarguès crien al Parc, les vaques cada any i els cavalls cada dos. Precisament enguany ha estat any de naixements de pollins, una quinzena, que adornen amb el seu pelatge que va del gris perla al quasi negre, passant pels tons marrons, les pastures de s'Albufera.

Voluntariat al Parc

Dins el marc de les activitats de voluntariat del Parc, l'Associació de Voluntaris "*Bosc de Balears*" ha realitzat dues activitats de repoblació forestal: A la zona del Pont dels Anglesos, amb un grup de trenta joves de quart de secundària del Col·legi Sant Francesc de sa Pobla, plantaren uns cinquanta pins amb l'objectiu de recuperar el pinar emprat com a zona de nidificació dels agrons, destruït fa uns anys per fortes tempestes.

A la zona de sa Roca amb un grup de quaranta persones, totes famílies amb infants de diferents edats, plantaren pollins blancs, freixes i espinalers. També es col·locaren protectors als arbres i arbusts plantats per a evitar l'acció dels conills. La plantació va estar acompanyada d'una visita guiada pel Parc i

Creació d'un bosquet d'oms, pollins i freixes a Amarador

Un dels problemes ecològics més greus que presenta s'Albufera aquests darrers anys és la pèrdua de masses forestals caducifòlies (pollins blancs i oms principalment), com a conseqüència d'una salinització progressiva d'aigües i sols, i també de l'atac de paràsits. Com a conseqüència de tot això, fa quasi dos anys que un Pla de recuperació del bosc de ribera s'està executant al Parc.

Aquest hivern s'ha considerat adient la creació d'un bosquet mixt d'oms (com a espècie més abundant), pollins blancs i freixes a la zona d'Amarador, probablement la part del Parc que segueix mantenint unes aigües més dolces i, per tant, on aquestes espècies tenen més probabilitats d'aferrar amb garanties.

A tal efecte s'ha creat un tancat per a que el bestiar no pugui menjar-se els brots dels arbres i s'han plantat 40 oms, 5 freixes i 5 pollins blancs. Dos mesos després de la sembra la quasi totalitat dels arbres (tots



Vedell de vaca mallorquina.

una activitat de conta-contes pels més petits a càrrec de les educadores. Hores d'ara, entrada la primavera, la majoria d'arbres han aferrat.

Les activitats de repoblació forestal són molt atractives pels participants, com ens ho demostra l'elevat nombre de persones interessades.



Un dels freixes sembrats aquest hivern a Amarador.

menys dos) han començat a treure les seves primeres fulles. Si tot va bé, l'any que ve es faran sembrats semblants a aquesta per a augmentar la cobertura arbòria i la biodiversitat que en duen associada.

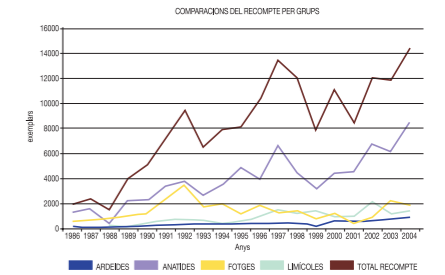
Recompte d'aus aquàtiques

El passat mes de gener es va repetir el recompte per determinar el nombre d'aus aquàtiques que hi ha al Parc en aquest moment. Aquest recompte es fa simultàniament a totes les localitats d'interès ornitològic d'Europa i serveix per mesurar l'estat de les poblacions d'ocells aquàtics.

Se censin totes les diferents espècies d'aus aquàtiques que hi ha al Parc. En aquest petit recull ens centrarem en les dades dels grups més representatius: les anàtides (ànneres), els ardèids (agrons), els limícoles (camallargues) i els ràllids (fotges). Totes aquestes espècies comparteixen un medi de vida, l'aigua, que forma l'ecosistema de s'Albufera.

És interessant apuntar que les dades anuncien una tendència generalitzada d'increment de les diferents poblacions. Tot això no és conseqüència de l'atzar, sinó que és fruit de la gestió global que es du a terme a s'Albufera i que ha permès, en aquests darrers anys, la recuperació general de l'ecosistema i de nombroses espècies que abans eren escasses o anecdòtiques.

Si analitzem l'evolució de la gràfica per anys, el primer que observem és la tendència positiva a l'augment generalitzat. Les puntes d'increment o les davallades brusques, responen a esdeveniments que han succeït al Parc tals com: incendis, inundacions, dragat de canals i llacunes, o a canvis generals de la climatologia a Europa en els darrers decennis: uns hiverns suaus



que han minvat l'arribada de migrants amb aïllades irrupcions d'aïres polars que han augmentat, molt puntualment, el nombre d'efectius. També s'ha de considerar l'augment de les colònies reproductores i dels seus èxits de cria que, en general, també ha estat positiu, confirmant que qualsevol tipus d'alteració és reflexa a la biodiversitat de l'ecosistema.

Per exemple, el primer gran augment poblacional (1988-1992) s'acompanya amb els incendis enormes dels anys 1988 i 1990 i amb les inundacions dels anys 1989 i 1990 que, junt amb la nova gestió de les comportes dels diferents canals, recuperaren grans làmines d'aigua i afavoriren la cria. La segona pujada (1997) anà acompanyada per les baixes temperatures arreu d'Europa, fet que va afavorir l'arribada de molts d'hivernants. L'altre gran incendi del 2000, juntament amb les inundacions del 2002, va afavorir una altra pujada de l'abundància general.

De tota manera, la protecció que, per a les espècies, suposà la declaració del Parc a l'any 1988 es veu enormement recompensada en la línia del total del recompte.

Trobada de morenells a s'Albufera

El passat dia 1 d'abril, en una revisió rutinària dels canals, l'agent de Medi Ambient del Parc va trobar quatre morenells en el canal de sa Siurana amb el següent contingut: 3 anguilles, uns tres quilos de llises, dues dotzenes de crancs de riu americà, dues dotzenes de crancs de fang "cama-serrades", i una tortuga autòctona mascle morta (*Emys orbicularis*). És de destacar aquest fet ja que es tracta d'una espècie protegida per la llei, que en el Parc està rebent una forta competència per part de les tortugues de Florida (*Trachemys scripta*), tortugues invasores que han estat alliberades pels voltants del Parc per gent que es cansa de tenir-les a casa i que estan conduïnt a la tortuga de s'Albufera a una situació molt delicada. Els morenells varen ser destruïts, ja que es tracta d'un art de pesca no permès al Parc, i per tant il·legal.



Mascle de tortuga d'aigua trobat mort dins un morenell.